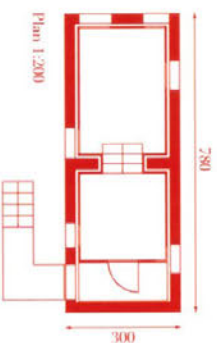
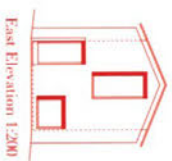


Es ist ein Traum, wenn ein Gebäude die ihm gestellt Aufgabe perfekt erfüllt, wenn einer Aufgabe eine adäquate Lösung zugebracht wird und etwas sein muss, um ein Programm entwickelt werden kann. Was aber, wenn ein Gebäude heute etwas sein soll, für das es nicht geplant wurde, was wenn die Substanz in ihrer Qualität heutigen Ansprüchen gar nicht mehr genügt. Das Handwerk aber doch eine Bedeutung hat, eine Geschichte und somit nicht einfach zu entfernen? Der kleine Ausstellungsräum in einem ehemaligen Schweinestall ist ein solches Beispiel. Natürlich ist die Veranschaulichung der Substanz zu rekonstruieren und sie wieder herzurichten, das Dach neu zu decken, die Wände neu zu verputzen, neue Fenster einzusetzen. Der Charakter des Hauses wäre nachher ein anderer; das wäre angesichts des Nutzungswechsels durchaus legitim. Jedoch stellt ein Gebäude mehr dar, als nur seine physische Existenz, es ist etwas mehr als nur eine Ansammlung von Steinen, Holz und Putz. Bedeutung macht sich nicht primär an der Größe oder der Geschichtszureichtheit des Bauwerks fest, es ist vielmehr ein integrierter Bestandteil der Substanz, dem es Bespekt zu zollen gilt. Diese Bedeutung ist auch und gerade eine Eigenschaft der sich auf das Handwerk selbst bezieht, nicht im Sinne einer Selbstbegehrtheit, sondern vielmehr ein Wert, der sich aus der Idee und der Geschichte des Bauwerks ergibt. Es ist die Würde und Authentizität der jeden Gebäude innezuwohnen, an dem wenn dieses Gebäude neu oder alt und defekt oder schonher bedeutsam ist. Der Schweinestall ist ein sehr alter neobarockes Handwerk. Er stand am Wegesrand und wurde nicht vollständig abgerissen. Dieser kleine Bau war ein Mustervorbild einer kleinen, funktionellen Planung. Der untere Teil des Gebäudes für die Schweine, mit zwei Abteilungen, einer Futterklappe und darüber angeordneten Futterboden und dahinter etwas erhöht der Raum für den Schweinestall. Nach Ansicht der Schweine blieb nur eine Halle, die fortan als Mittelschlafplatz genutzt wurde, das Gebäude als solches wurde nicht mehr benötigt. Zwischen Vorderhälfte und der zweite Weltkrieg hat seine Spuren hinterlassen... Es blieb eine partielle Halle, ohne Dach, mit Fehlstellen im Mauerwerk, Grundgedanke des Raums war, dieser alten Halle Raum zu geben und in einer Art Stühnlose Neues zu schaffen. Die Form des Hauses wird von der eingesetzten Holzschale ergänzt. Diese Ergänzung ist als autonomes Holzhaus geplant und präzise wie ein Futter in der alten Getreideernte eingesetzt, berührt an keiner Stelle aber den Bestand, das Neue fügt sich ein und ist den Bestand respektvoll geplant. Zwei kleine Häuser wurden in der Werkstatt vorgefertigt und dann mit dem Kern als weitestgehend fertigegebaute Volumen vorsichtig in die alte Außenmauer eingeschoben. Ein "Haus" in den Bereich der einmal die Schweine beherrschte, hier wurde die Zwischenbohle entfernt und ein zweites im Bereich, der ursprünglich dem Schweinestall vorbehalten war. Die das Mit von Neuem trennende Fuge ist in aller Regel nur 8 cm breit, wichtig aber und zum Verständnis notwendig die Situation am Eingang. Der Besucher betritt den "Vorhof" durch die Fuge hindurch. Hier wird sich der Abstand zwischen den "Zäunen" sprengt der alten Mauer und der neuen Holzschale sowohl, dass der Besucher erst durch die alte äußere Furchung tritt, um dann vor der inneren Holzschale zu stehen und diese ebenfalls zu durchschreiten. Wenn von Außen der innere Schale nur in Änderungen zu erkennen war, doch sich dieser Eindruck im Inneren. Die Holzschale ist dominant und gerade durchschreitenden Zwischenraumes stellt sich bei dem Besucher langsam ein Gefühl für die Geschichte des Gebäudes ein, nicht ein Faktenwissen, nicht das genaue Bauplan erhalten dann Bedeutung, vielmehr ist es eine Wissen um den Wandel den ein Gebäude durchlaufen kann. So entsteht ein Verbindung zu besonderen Gebäude, etwas, das nicht nur die eine oder andere lokale notwendige Funktion erfüllt, das nicht auch nur das Gebäude einer Imaginationskraft ist, sondern vielmehr dem Gang der Dinge befolgt. Das Alte erhält ein neues Gesicht und schafft im Zusammenspiel mit dem Neuem etwas Drittes, das eigenständig zu denken ist, keine Rekonstruktion, keine aus dem Nichts entstandene Neuentwicklung. Und so ist, betrachtet man das heutige Gebäude, eines lesbar: Das alte Getreideernte bilden einen schützenden Schicht um die empfindliche neue Holzschale, diese wird gegen mechanische Belastung abgedichtet und gleichzeitig schützt das neue Dach die alten Mauern vor weiteren allzu baldigen Verfall. Die Fenster, genau zwar vom Alten wie abgemauert, sind um wenige Zentimeter kleiner und zeigen an alten Stellen einen kleinen Rand der neuen Schicht hinter der alten Wand. Die neuen Fenster sind wie auch bei der Ruine nur Leert, eingeklebte Isolierglasscheiben kommen ohne Rahmen aus, die einseitige Getreideernte bleibt erhalten. Die gesamten verwendeten Materialien sind auf ein Minimum reduziert, für die Wände wasserfest vorputzte, 8cm starke Putzwerkstoffzettel, die Glascheiben, der Dachstuhl als einfach gekantetes Blech und als Dachdeckung beschwerte Dachlatten in Dunkelgrün. So zeichnet sich das Dach ebenfalls als dünne Linie ab und schwach über der niedrigen Mauerkante. Im Eingangsbereich wird dem Besucher ein zweiter Blick abverlangt, um das Wissen des Hauses zu erkennen, etwas Zeit zum Verweilen, um das Haus zu lesen und hoffentlich zu verstehen. Dem flüchtigen Auge bleibt die Ruine, dem Besucher aber, der zu sehen wagt, erschließt sich eine kleine neue Welt. So wird das Gebäude ursprünglich als Ausstellungsräum geplant, über der Name Schustall, immer wieder auch als Einzelpersonenraum von einem sich in der Nähe befindlichen Hotel genutzt. Der Raum ist wenig und konzentriert und das ist spürbar. Berechtigend zu wissen, dass sich nicht so wenig, so viel erreichen lässt, das der Bespekt im Umgang mit Bestehendem den Dingen zu neuer Würde verleiht kann und das dieses von Einstanten seinen ganz eigenen Charakter hat. Die Veranstaltung nur neu zu denken ist groß, das ist einfacher, all die Zwänge, die das Bestehende mit sich bringt aber bergen die Chance hier, Anknüpfungspunkte zu finden, die das Neue etwas mehr "verankern" und somit die Hoffnung bieten, den Dingen eine "Tiefe" zu geben, eine Tiefe die erlaubt auch mit Gebäuden kleine Geschichten zu erzählen und neben der Nutzbarkeit und leuchtenden Machtbarkeit den Bauten eine Bedeutung zu verhelfen. Groß muss das nicht sein, was da entsteht, Bedeutung ist gerade auch bei den kleinsten Baumaßnahmen notwendig und Mut und Zeit. Zeit um die Dinge wirklich verstehen zu können und Mut Dinge, dann mit mehr zu denken als die rein funktionale Aufgabe schonher erfordert. Und das gerade bei ganz "banalen" oder alltäglichen Baumaßnahmen. Es liegt an uns, den Wert der Dinge zu erkennen und sie für Andere lesbar zu machen. Gedult mit den richtigen Hebel.

Martin Nimmann / nimmann nimmann

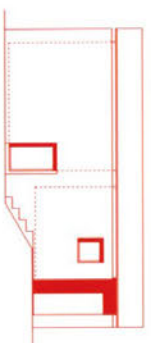


Plan 1:200

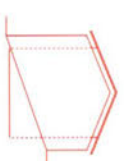


East Elevation 1:200

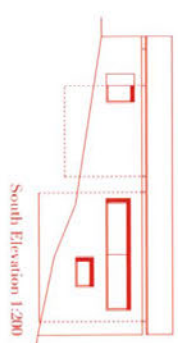
### S(ch)ustall



North Elevation 1:200



West Elevation 1:200



South Elevation 1:200

# TOTO

Toward a Creative Architectural Scene

# 通信

## 特集 / 増改築へ、想像力。

エッセイ / 時をかける小屋 Schustall	4
ケーススタディ / 体験の再点検から建築という行為へ	10
ケーススタディ / 保存修復ではなく解体再利用でもなく	18
ケーススタディ / 付加と対比で建て売り住宅を変える	26
対談 / 町工場に生活ボックスを挿入する	34

# 増改築へ

## 特集

Special Feature / Renovation Requires Vision

経済の停滞がリノベーションを呼ぶとは思いたくない。そこにあるものを再生させ、生かし切ることが建築のもうひとつのパワーだとしたら、それは真実、幸せなこと。増改築はおもしろいと施主も建築家サイドも思う一致点を見つけることができたなら、それは本当に幸せなこと。資源とか地球とか環境に思いを向けることも大切だけれど、同時に時間という主題のなかに滞留するリノベーションには不思議な幸せ感がつきまとう。時間の記憶がわずかであれ、そこに留められ現在を生きる。あらためて増改築、リノベーションにひきつけられる。

# TOTO 通信

Toward a Creative  
Architectural Scene  
Number 436  
New Year 2009

### Contents

特集1/エッセイ	時をかける小屋 “S(ch)austall” 文=Martin Naumann /naumann naumann	4
特集2/ケーススタディ	体験の再点検から 建築という行為へ 「松原ハウス」菊地 宏	10
特集3/ケーススタディ	保存修復ではなく 解体再利用でもなく 「さやどろ」中村勇大	18
特集4/ケーススタディ	付加と対比で 建て売り住宅を変える 「センター北の住宅」納谷 学+納谷 新	26
特集5/対談	町工場に生活ボックスを 挿入する 「In BOX Project#01(足立区S邸)」 須永修通+藤江 創	34
シリーズ		
旅のバスルーム 73	浦 一也 ビノリー・ウィルシャー (アメリカ・ロサンゼルス)	42
現代住宅併走 10	藤森照信 石井 修の「目神山の家1」	44
最新水まわり物語 19	上海環球金融中心	50
地域に生きる会社 46	黒須建設	56
news file		58
表紙/特集1エッセイ(4~9ページ)のドイツ語原文 (文=Martin Naumann)、および“S(ch)austall”の図面 (提供=naumann naumann)。		

編集制作/中原大久保坂口編集室  
デザイン/岡本一宜デザイン事務所  
印刷/ゼネラルアサヒ

「TOTO通信」を  
インターネットで  
ご覧いただけます。

TOTO Web Site

[www.toto.co.jp](http://www.toto.co.jp)

# 想像力。



# 時をかける小屋

The  
18th  
Century

Special Feature  
Renovation  
Requires Vision

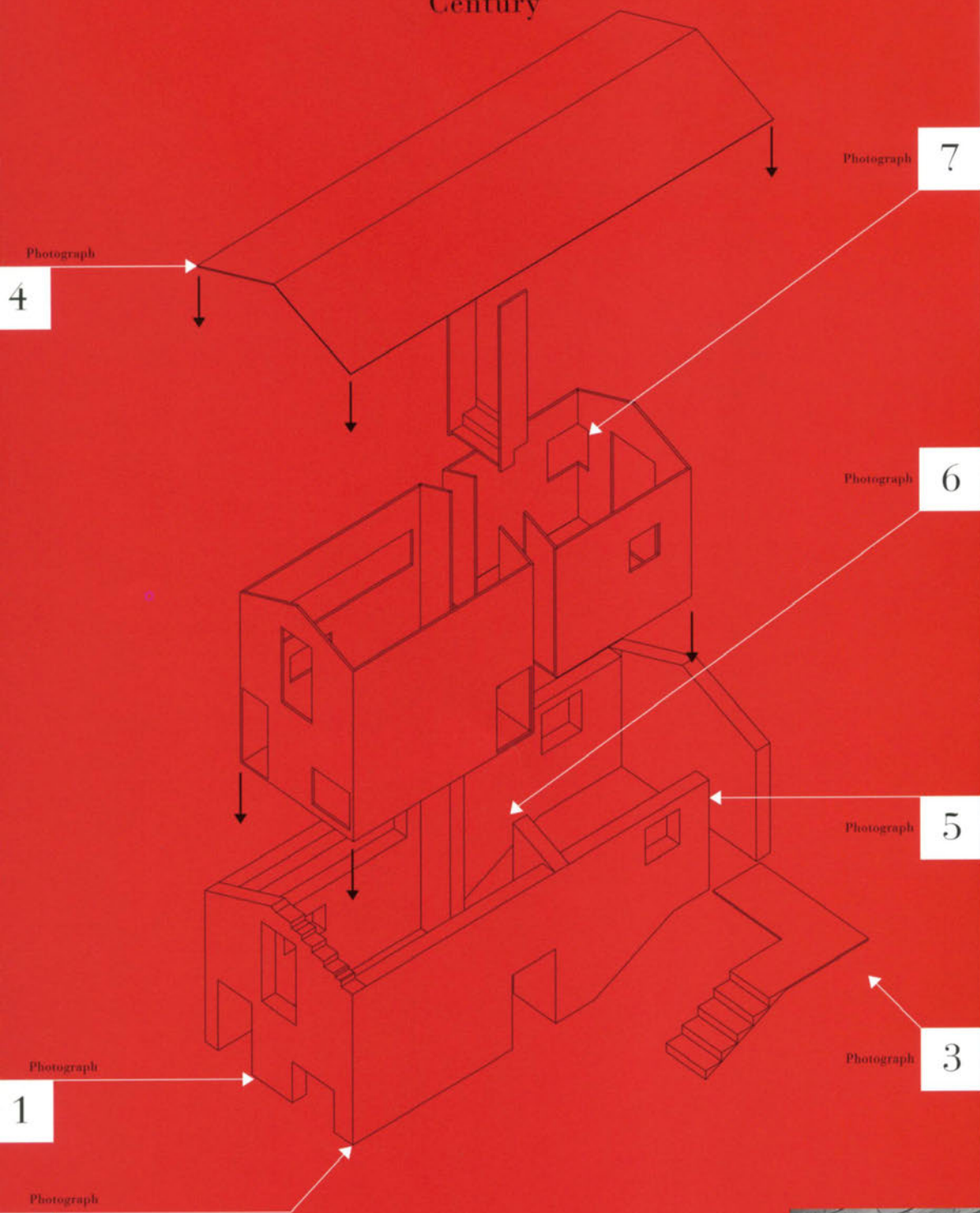
特集／増改築へ、  
想像力。  
その1



エッセイ

文／マルチン・ノイマン（建築家）  
訳／リングァ・ギルド

# The 21st Century



1

2

作品名

設計 / naumann naumann

## S(ch)austall

Ramsen, Germany 2004

Architectural Design  
naumann naumann  
Text by Martin Naumann  
Translated by Lingua Guild  
Courtesy of naumann naumann  
Photograph (1.2.3.6) by Zoëy Braun

S(ch)austallとは、元のSaustall（ザオ シュタル/豚小屋）と、リノベーションによってSchaustall（シャオ シュタル/陳列小屋=ギャラリー）となった現在を重ね合わせる意味の作品名。豚小屋は1780年に建てられたそうで、右上の水彩画は、かつての風景を描いた最も古い絵だという。この作品はドイツの建築賞Deutscher Architekturpreis 2007, Deubau Preis 2008を受賞している。

Photograph 7

Photograph 6

Photograph 5

Photograph 3

**Martin Naumann**  
naumann naumann

1970 in Konstanz geboren  
1991-1998 architekturstudium  
in kaiserslautern und dublin  
1998 wissenschaftlicher  
mitarbeiter am städtebauinstitut  
der universität stuttgart,  
leitung medienlabor  
2000-2003 assistenz und  
lehrauftrag an der akademie der  
bildenden künste in stuttgart  
2001-2004 richter naumann  
architekten  
2005 merging mit fischer+fischer  
zu fnp architekten  
2008- naumann naumann

**naumann naumann**  
www.naumannnaumann.de

# もし建物が

己に課せられた使命を完璧に果たすとしたら、使命を全うするための手段が存在し、純粹にひとつの計画に基づいて何かが生み出されるのだとしたら、それはすばらしいことである。

しかし、もし建物が、今日それが本来意図されたものとは別の何かであらねばならないのだとしたらどうだろうか。残存している建物は、質的には現代の要求を到底満たしているとはいえないが、建物自体に意味と歴史があり、おいそれとは取り壊すことができないのだとしたら。元は豚小屋の小さなギャラリーはその一例なのである。

# もちろん、

力づくで一氣に、その建物を修復したい、という誘惑もある。

新たに屋根を葺き、壁に漆喰を塗り、窓を詰め込む。その後、その建物の性格はまったく変わってしまった。使っている人が変わるといっからいえば、それは正しい行為だ。しかし、建物は、物的な存在という以上の何かを表している。単なる石、木、漆喰の寄せ集め以上のものだ。建物がもつ意味は、その大きさや歴史的な豊かさでは決まらない。むしろ敬意を表すべき建物と不可分なひとつの要素といえる。建物のもつ意味とは、まさにその建物と結びついた特性でもある。建物の中心というより、むしろその建物のアイデアや歴史から結果として生まれてくるひとつの価値だ。どんな建物にも本来備わっている気品であり、本来のその建物らしさなのだ。建物が新しくても古くても、壊れてい

S(ch)austall

Ramsen, Germany 2004



## リノベーション前

18世紀末ドイツ西部のRamsenに建てられた豚小屋は、増改築や戦災により変化しつつ、ゴミ置き場として使われるようになっていた。

でも、付属的な建物でも関係ない。

今回の豚小屋は付属的な建物だ。通りから少し離れて立ち、その存在など誰も気にもかけなかった。その小さな建物は、明確に機能的な目的をもって設計された建物の代表例といえた。1階は豚たち用で、2部屋に分かれ、飼料を出す扉があり、その上に屋根裏部屋式の飼料置き場、その奥の少し高くなった場所に家畜の番人部屋がある。豚がいなくなった後は、いわば建物の石造の外殻のみが残り、ゴミ置き場として使われていた。その建物自体はもう必要とされていなかった。増築部や軒が、その建物をさらに不恰好にしていた。

## その建物に再び

息吹を与えるために、まず手はじ

めに「オリジナル」でないものをすべて取り去った。ただし、オリジナルという言葉は注意して使う必要がある。豚小屋として機能していたときにも、建物はいくつかなの変化を経ているし、第2次世界大戦が、建物にその痕跡を残していた。建物の外壁の一部が残り、屋根はなく、石でできた壁は欠けていた。古い外殻に空間を与え、ひとつの共生の形として新たなものをつくり出そうというのが、新しい建築の基本的なアイデアだった。家の中に木箱を挿入し、家の形を補うのだ。

独立した木の家を設計し、それを服の裏地のように精密に古い外壁の中に挿入する。既存の建物のどこにも触れることなく、新しいものがピタリと納まるよう、既存のものを尊重しつつ設計した。工場

1/2004年に行われたリノベーション後の外観。古い外殻に空間を与え、共生の形として新たなものをつくり出そうというコンセプトだった。



1



2

2/全景。幅3m、奥行7.8m。内部の木造部分は、左手前と右奥のふたつに分けてはめ込まれた(表紙と5ページの図面参照)。右手奥の階段を上がったところが入り口。

写真上/既存の石造の外壁の中に、あらかじめ工場で作った木造の家をクレーンを使って「はめ込む」作業の様子。「服の裏地のように」とノイマンさんは表現する。

で前もってふたつの小さな家をつくり、完璧に完成させたかさばる物体 (Volumen) を、クレーンを使って慎重に古い外壁の中に——かつて豚を飼育していた部分にひとつの家 (そのため飼料置き場の屋根裏部屋は撤去した)、また、かつて家畜番用だった部分にもうひとつの家を——差し込んだ。新旧ふたつの建築物を隔てているのは、わずか8cmほどの隙間だが、それは重要であり、訪れた人に状況を理解してもらうために必要なものだ。理解を得るのはどこで？ 入り口のところだ。訪れた人は新築された内部へいわゆる「狭間」を抜けて入ることになる。ここには、古い石の外壁と新たな木の内壁とのあいだに、ふたつの「時」の隔たりが広がっている。訪問者はまず外壁の入り口を抜けてこの「狭間」に入り込み、内部の木壁に向き合うことになる。そしてさらにそこにある入り口を抜けて室内に入るのだ。外側から見れば、内側にも

う1枚木の壁が存在するとはわからない造りだが、中に入れば逆に外壁があることはわかりづらい。木製の内壁が圧倒的な印象を与え、以前からあった石の外壁は窓の開口部の縁にしか見えない。以前にあったものが否定されているのか？ とんでもない。訪れる人が前にする窓は、普通に考えるとまちがった場所にある。よくある高さではなく、よくある比率にもなっていない。そんななかで疑問がわく。外



3 / アプローチ。まっすぐ「狭間」に入り込むと、左手に木の壁。そこに設けられたドアが入り口となる。



4 / 既存の外壁と新しい屋根。屋根面は極力薄く、シンプルに。

S(ch)austall  
Ramsen, Germany 2004

## Exterior

を見ようとして、なぜわざわざかなければならないのか、なぜ爪先立たなければならぬのか。窓はかつての機能、飼料扉と豚たちの出入り口、そして飼料置き場の穴を復刻させたものだ。すると、さつき通り抜けたばかりの狭間を思い出しながら、この家を訪れる人の心に、ゆっくりと家の歴史に対する思いが生まれてくる。

大切なのは事実を知ることではなく、その家が何年に建築されたかではなく、ひとりの建物が経ることのできる変遷について知ることだ。そのようにして、多面的に読み取ることのできる建物——現在必要とされるさまざまな機能を満たすだけでなく、単なる想像の産物でもなく、むしろ物事の足どりを図解してくれる建物——が生まれる。古いものが新しい顔を得て、新たなものとの関係のなかで、復元ではなく、無から生じた新たな発明でもなく、独自にとらえられる第3のものを、つくり出していく。

## 現在の

この建物を観察するなら、古い石の壁は敏感な新しい木の皮膚のまわりに保護層を形成して物理的な負荷から守っており、同時に新しい屋根が、いつ壊れてもおかしくない古い石の壁を守っているというように読み取れる。新たな木製の家の窓は、古いものから投射したかのよ

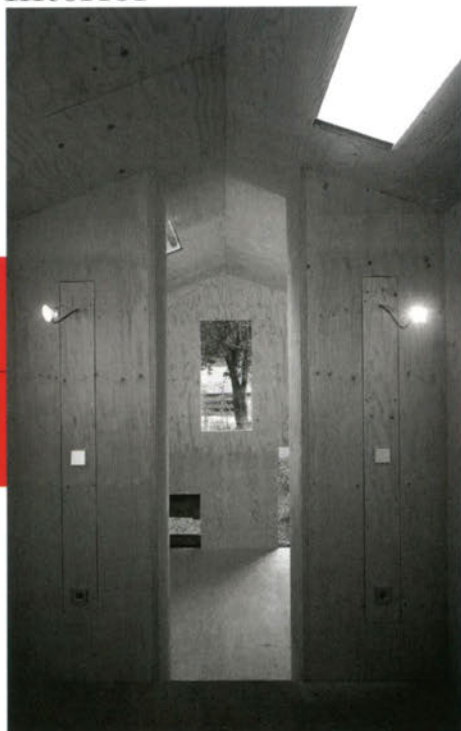


うに数センチだけ小さく、すべての個所で古い壁は層の縁をわずかに見せるだけだ。新しい窓は、廃墟でよくあるような単なる穴だ。窓枠は使わず、絶縁ガラスを接着してある。寸法はそのままだ。材料は全体に最低限しか使っていない。壁用の38mm厚の耐水性化粧合板、ガラス板、簡単に曲げて角張らせただけのブリキの屋根根縁、そして屋根葺き材は暗灰色の薄いスレート。そのため屋根は細い線のようにしか見えず、ぼろぼろの壁の冠の上に入りに漂い浮かんでいる。訪れた人は入り口で、この建物の新旧の異なった部分同士が相互に作用しあっていることにはっきりと気づかされる。古い家畜小屋の窓が投影されたかのごとく、新築部の木壁にも窓が穿たれているが、そのひとつの窓は、比率や寸法を古い石壁と同様に保ったまま、木壁の角を包み込み折り畳んだかのようなコーナー窓になっている。

そのようにして、ここを訪れる

人は、この建物の本質を認識するための重層的な視点と、この家を読み解き、望むらくは理解するのに十分な時間留まることを要求されているのだ。ぞんざいな目には廃墟と映っても、本当に見る意欲のある人には、小さな新しい世界が開ける。この建物はギャラリースペースとして設計されたのだが（そのためSchau Stall「陳列小屋」の名を冠する）、近隣のホテルの集団作業の場としてもよく利用されている。

## Interior



6/室内を入り口側から見通す。木造の窓は石壁の窓よりわずかに小さく設計されているので、内部では石の存在を感じさせない。



5/外側の石（左）と内側の木の隙間は8cmほど。すでにそこにあるものが、新しいものとの関係のなかで、第3のものを生み出す。



7/入り口ドアのある壁には、石壁の開口部が投影されたようなコーナー窓がつけられ、新旧の関係性を強調している。

## 空間は

小さいが密度は高い。それははつきりしている。だが、これほどわずかなことでこれほど多くのことを達成できること、既存のものに対する敬意が、ものに新たな尊厳を与えられること、そして新たに生まれたものが完全な独自性をもつこと、こういうことを知ると心が穏やかになる。新しいもののみを考えることに對する誘惑は大きく、そのほうがはるかにやさしい。だが、既存のものが必然的に伴っている強制、なんとしてもこうせねばならないと思わせるもののなかには、新しいものを少しでも多く「定着させる」糸口を見出すための機会が、すなわち、物事に深みを与える希望が含まれている。つまり建物とともに小さな物語を語り、利便性や技術的な可能性以外にも建物に意味を与える、という希望が含まれているのだ。完成品が大きなものである必要はない。小さな建物にも意味を見出すことは重要

であり、それには勇気と時間が必要だ。物事を本当に理解することを学ぶための時間と、単なる機能面での課題が一見して求める以上に、物事を深く考える勇気が。そして、まさにまったく「月並み」な、あるいは日常的な建築の使命においてこそ、それは必要なのだ。物事の価値を認識し、それを人々に読み取れるようにできるか否かは、私たちの手にかかっている。われに正しき手段を与えたまえ。

作品名↓

# 松原ハウス

Matsubara House

設計↓

Kikuchi Hiroaki

# 菊地宏

取材 文 / 中原洋  
写真 / 菊地宏



木造2階建ての一軒家を長屋形式の2戸の賃貸集合住宅にリノベーションした松原ハウス。その北側壁面を見る。外壁と同一仕上げ、同一面で納まるふたつの玄関扉。同じく外壁とツライチの枠なしガラス窓。玄関扉の把手は掘り込み式で、点線丸囲み写真のように、夜は内部が光る。



光・色・面。  
菊地宏さんの  
増改築への  
アプローチ

Special Feature  
Renovation  
Requires Vision

特集／増改築へ、  
想像力。  
その2



ケーススタディ

# 体験の再点検から

# 「松原ハウス」1階



このページの写真3点は1階101号室(33㎡)。上/左手の開口部が南面。南北から光が入るように整理された。床は約2cm厚のバイン材無塗装で、光をやわらかく拡散するという。中/玄関方向を見る。菊地さんは「光と人間は別の場所から入ってくるべきだ」と言う。玄関はいわば陰の場所。なお、開口部は柱を境に右手前はフィックスガラス、奥はスライドガラス。下/玄関から見る。正面(東面)にあった既存の窓ふたつは、構造用合板で塞いでいるが、外からは既存の「窓」がそのまま残っている。古い建物は、いじりすぎると余計なトラブルを生むので、無理はしない、という考え方。キッチンは、シンクの排水管を横引きして外壁の外へ出している。換気扇は使うときだけ押すと手前に出てくる収納式。

Matsubara House



Special Feature / Renovation Requires Vision / Chapter 2-Case Study



連の決定を  
自分自身の体験の記憶のなかから  
割り出していると  
菊地さんは言う

「松原ハウス」2階

201号室 (33.5㎡)。既存の柱を残し、天井の形状がそのまま生かされた。右手北側に窓をあけたことの効果は大きく、「淀んでいた空気がうそのように消えて、空間が劇的に変化した」と菊地さんは語る。光の取り入れ方も含めて 教会のイメージ。

Matsubara House

路地を入ると風が違った。東京の裏路地らしくそこに緑が見える。なつかしき路地裏。人ひとり通らない昼下がりは心地いい。

3軒目に住宅のスケールをオーバーする大きな窓ガラスが見えた。壁とひとつながりになって、そこに映り込んだ緑。ガラスへの映り込みと反射がこの家を規定しているのだとたちまち納得する。建築雑誌で見た写真と頭のなかで重なる。「松原ハウス」だ。

外壁はモルタル。見慣れた質感だけれど、エンジ（臙脂）に塗られている。が、色への抵抗感はない。近頃、流行の土色、楯目の壁にも慣れているが、このエンジにも違和感はない。

菊地宏さんは、このエンジを周辺の緑との補色関係によって選んだという。色見本帳で示しておけば塗装時に多少転んでもあまり失敗はない色だとも。「幅をもっている色でもある」と言う。日本の伝統色だからということもあるかもしれない。補色は色の喧嘩を避ける。周辺の緑の色彩を生かせるというところがエンジの外壁のポイントらしい。

ガラスはまわりの景色を映し込むことが想定されている。菊地さんがガラスに期待するのは透明性より反射。「赤茶けた岩肌、山の緑を映す池。葉っぱが水に落ちる。波立つ水面の記憶。なつかしさを感ずる」。記憶のなかの景色がここに生きていくという。

もうひとつ、ガラスとエンジの壁で菊地さんが指摘するのは、エンジ色が建物の北側にあるという点。太陽の直射光が当たる南側ではエンジは際立つが、北側、陰の側ではその存在感を弱め、景色に溶け込ませることができると同時に北側のガラスは反射効果が高く、これも景色に溶け込んでいく効果があるということ。確かにファサードとなる北面、陰のなかでは色を感じさせない。

施主はもとより、ご近所からも色彩に関する違和感はまったく指摘されていない。自然な色彩として受け入れられているようだ。

## 形態は かたまりとして

築40年。建坪11坪の木造住宅。施主は後10年間賃貸住宅として生かせればと考えていたという。菊地さんの不動産業界にいた友人が、

## 外観

北東側から見る。外壁のエンジ（臙脂）は、周辺の緑の補色として、お互いの色を高めあうことが意図された。ガラスは外壁が「面」になるように納められている。外壁のザラザラした表情は、どの角度からも色がよく見えるために。



リノベーションでなんとかなるのではと持ち込んできた物件。スイスのヘルツォーク&ド・ムーロンの事務所から独立して戻ってきたばかりで、まだ取り組む仕事のなかった菊地さんはエネルギーを注ぎ込んだ。といっても剣がしてみなければ、どこまで手を入れられるかわからない世界。内壁を壊してしばらく眺め、1週間でプランを仕上げた。後は現場仕事。ここは残す、ここは手を入れると決めていったという。

最初に決断したのは外観をひとつのかたまりとして成立させたいという点。そのためにガラス窓を大きくスケールアップし、窓枠を消し、壁とガラスをツライチにした。ほとんど「TOD.S 表参道ビル」(2004年/設計II伊東豊雄)の住宅版。あのコンクリートとガラスの平滑な関係には驚いた記憶がある。松原ハウスを見て、あらためて窓枠を消す意味の大きさを意識させられた。菊地さんは「ツライチにして窓枠をなくしたのは、ガラスに映る緑と壁のエンジを直接衝突させたかったから」とも。

菊地さんは、窓枠の消去、ガラス面の拡大、壁との体化を目指す平滑な処理、そしてガラスの反射をもって、この住宅をひとつのかたまりとして提示している。

それを強調し明確にする細部のディテールにもエネルギーが注がれている。壁に溶け込み、切り込まれた線だけが見えるふたつの住戸の玄関扉。ドアノブもない。ノブがあれば拳に扉と見えるはずだけれど、ともかくにも玄関扉としてのシンボルがない。これも外壁とツライチ。平滑性は貫かれている。

扉を開けるための手がかりは、扉に掘り込まれている。夜は暗い路地に面しているから「見えなくなる」ので、切り込まれた扉の穴に光が仕込まれている。平滑へのこだわりは徹底している。このこだわりこそが松原ハウ

スを 拳に異次元表現へと飛躍させる決め手となっっているのだから。

内部は内壁を剥がして決めた。構造用合板を張りつめ、数が多すぎた開口部を減らして構造の強度を上げた。東西の窓はほとんど消した。

柱梁は切り接ぎ、埋木。大工さんが70代で「40年前の家はこんなもんだったよな」と言いながらいてねいな仕事をしてくれた。いつのまにか今風のインテリアデザインに仕上がっている。ワンルールの白の壁、舟底天井。その中央に取り残された繊細な十字のシンボリックな柱が現れている。ほとんど3寸柱。モダン数寄屋といたくなるほどの感性を示している。「舟底天井、高い天井は決して好きではないけれど」と言いながらも現れた世界を残した。

ひと筋の光がまっすぐに伸びる白い空間はみごとだ。

内部のディテールは消去。徹底して線を消している。キッチンフードは白い壁の中に埋まり、ボタンを押すと現れる。シンクの下排水管は横に引き込んで壁内でトラップをとり、屋外へ出した。排水管を見えなくする仕掛けもすべて自分で設計、特注とした。水は平行には動かない。シンクの傾斜をどうとるかが大事。度、失敗して再挑戦、成功した。レンジフードの仕掛けも特注だという。

## 記憶のなかの 引き出しから

この家の建築的なこだわりは光と影のなかにある。とはいえこの美しい写真のなかにそのこだわりが写っているかどうかを問うなら写っていないとしかいようがない。一枚のステールフォトには写らない。確かに高い完成度が写真から見える。が、この空間の建築



北西側から見る。1階は列車の車窓をイメージ。窓の寸法をはじめ、列車に乗り込む動作とプランを一致させた。砂利敷きの外構もそのひとつ。

Matsubara House

的おもしろさのポイントは人が移動しながら動いていくことで初めて感じる光と影（陰）の変化だ。

陰から光のなかへ、光のなかから陰のなかへ。そこを菊地さんは示そうとしている。玄関扉を開けたところの陰の空間。室内へ入ったところで人は大きな光に包まれる。この変化が菊地さんが試みたところ。「どんな順序で風景を見せるかを考える」と言う。

菊地さんは2住戸ともに、南北にのみ窓を大きくあけて東西を塞ぐことで、このワンルーム空間を光にあふれる場に変化させていった。東西の窓は隣家の陰で暗かった。光が入らない窓は暗さを強調するという。南の窓をひとつにし、北の窓もひとつにすることで、光を感じさせる。光が入る窓は光のために。

光と影（陰）、ガラスの透明性と反射の関係。独特の感性を感じる。それを意識化したきっかけを聞いてみた。連の決定を菊地さんは自分自身の体験の記憶のなかから割り出しているという。「経験、体験、その記憶の定着」だと言う。先の、水面に落ちた葉っぱがよい例だ。

経験、体験を積み重ね、それを記憶化し、率直に設計に映し込む。常識的な扱い、思い込みをしない。話はじつに具体的で、抽象に逃げない人が菊地さんだ。

「柱の強度は抱きついて揺らしてみろ。これぐらいだと自分の身体で大丈夫な柱かどうかは感じ取れる」と。

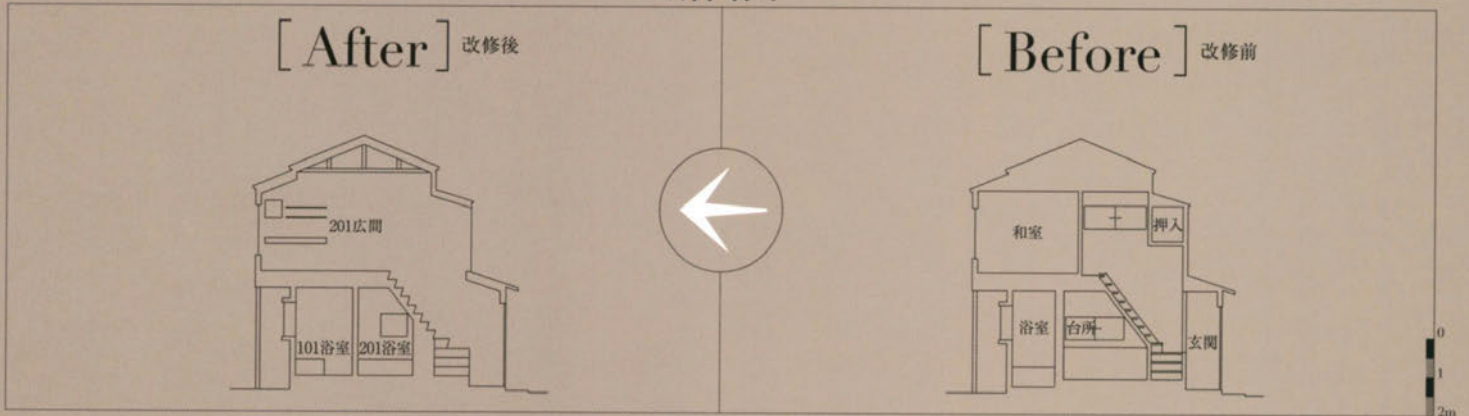
築40年の家はすでに改修を経てきている。ここまで生きてきた家。補強はするけれど、柱梁に金具を組み合わせたたりする気はない。揺れることで力が抜け伝わりと信じている。消した東西の窓もあえて窓枠・建具には触っていない。内側に構造用合板を張って塞いでいるだけ。屋根も雨もりのない現状をそのまま保存している。

「問題のないところは触らない」が原則だという。逆に問題を増やしてしまうから。ただ、1階窓ガラスの内側の柱1本だけは太い。3寸角の柱が心配で周辺を巻き、ゆがみも合わせて補修した。

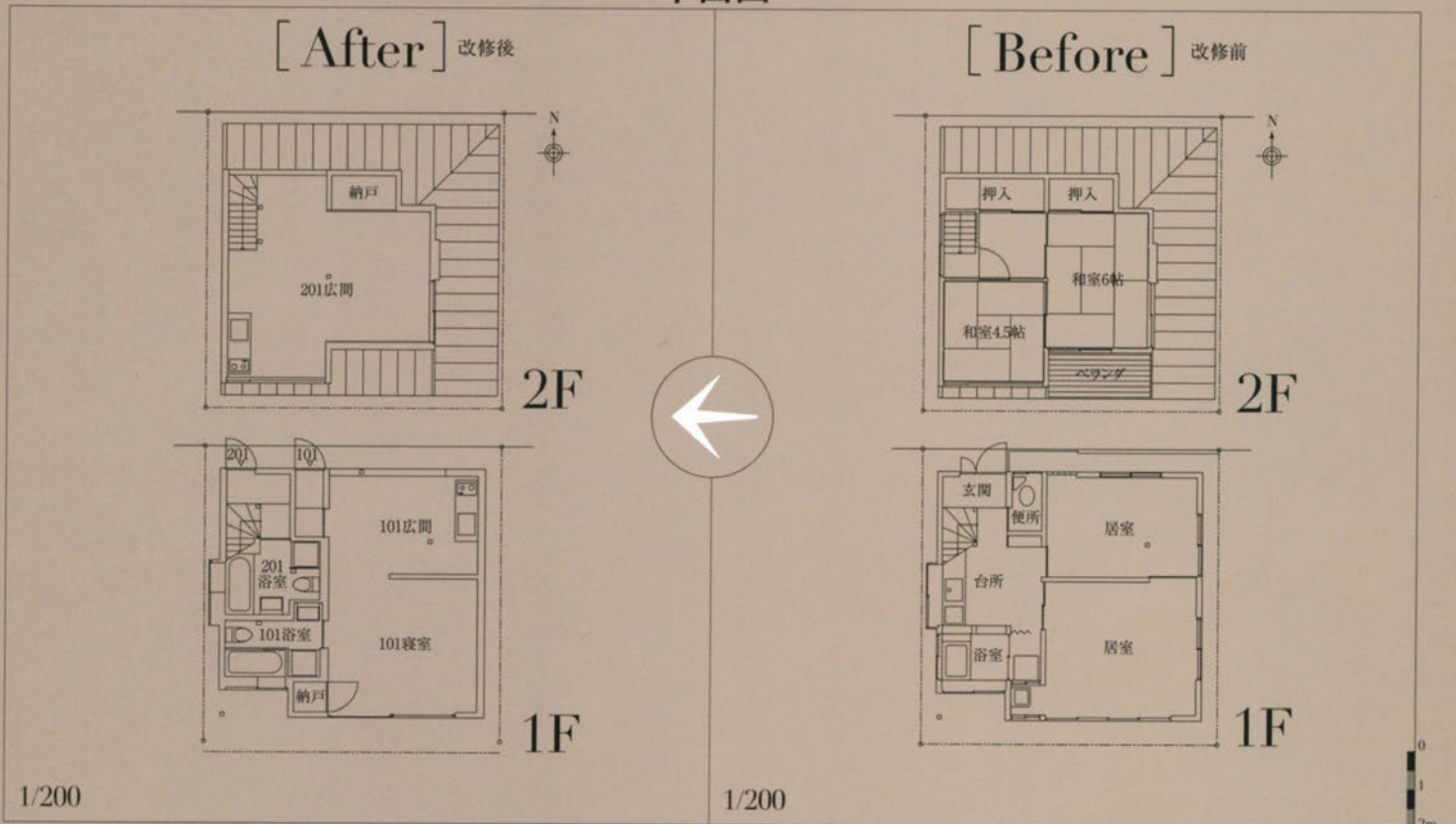
小さなリノベーションに注ぎ込まれたエネルギーを思うとき、この家は幸せだ。後10年、この家が生き延びてくれればと祈っていると

松原ハウス

断面図



平面図



改修前

写真右3点とも改修前の様子。  
改修時築40年の、なんの変哲  
もない木造2階建ての住宅だ  
った。







Kikuchi Hiroshi

## 菊地 宏

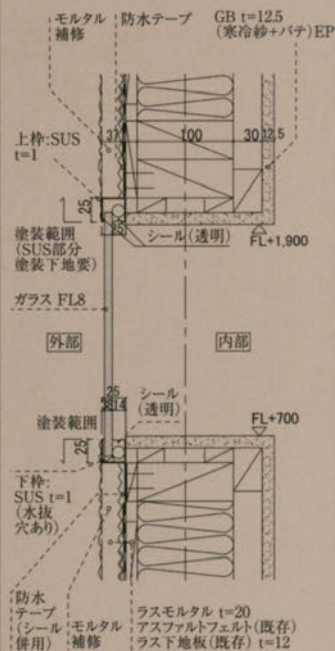
きくち ひろし/1972年東京都生まれ。96年東京理科大学工学部建築学科卒業、98年同大学大学院工学研究科建築学専攻修士課程修了。98~99年妹島和世建築設計事務所。2000~04年ヘルツォーク&ドムーロン建築事務所。04年菊地宏建築設計事務所設立。現在、東京理科大学、京都造形芸術大学非常勤講師。おもな作品=「九段オフィスリノベーション」(04)、「プリズミックギャラリー」(05)、「LUZ STORE」(06)、「南洋堂書店改修」(07)。

## 建築概要

所在地	東京都世田谷区
主要用途	長屋(住戸数2)
企画	プリズミック
設計 監理	菊地宏建築設計事務所
施工	月造
構造・規模	木造 地上2階
敷地面積	60.80㎡
建築面積	43.47㎡
延床面積	66.65㎡
ユニット面積	101号室:33㎡、 201号室:33.5㎡
設計期間	2005年4月~2005年8月
施工期間	2005年8月~2005年9月
総工費	1,000万円程度
敷地条件	第一種低層住居地域、 準防火地域、 第一種高度地区
<b>おもな外部仕上げ</b>	
外壁	ラスモルタル 塗装
開口部	ステンレスサッシ ガラス
外構	砂利敷き
<b>おもな内部仕上げ</b>	
広間・寝室	床/無垢ハイン材 壁 天井/PB塗装
浴室	床/リノリウム 壁 天井/ 珪酸カルシウム板

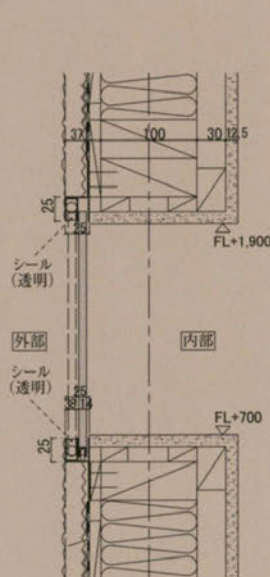
## 断面詳細図

### 窓まわりA



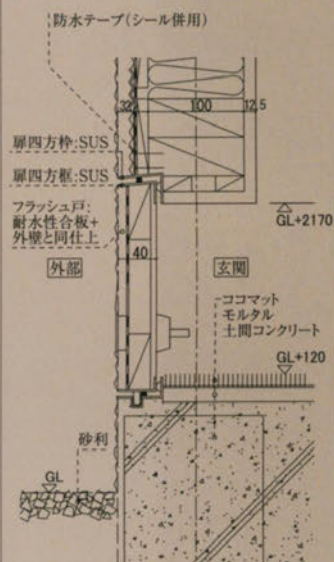
1/8

### 窓まわりB



1/8

### 玄関ドア



1/8



写真上/アトリエにて、菊地さん(写真=山内秀鬼)。右/北側から見た全景。屋根瓦、軒、樋などは既存のものを生かしている。少し離れただけで、2枚の玄関扉の存在が完全に消えて、全体の「ひとかたまり感」はより強くなる。左/北東側から見た夕景。





「さやどう」の2階、室5から東側の室7（リビングダイニングキッチン）側を見る。築140年の木造住宅。その伝統工法の本軸だけを残し、同じ切妻の形態の鉄骨造で覆うという増改築手法が選ばれた。

Special Feature  
Renovation  
Requires Vision

特集／増改築へ、  
想像力。  
その3



ケーススタディ

# 解体再利用でもなく

作品名↓

さやどろ

Sayadoro

設計↓

中村勇大

Nakamura Yūdai

既存の木架構を  
鉄骨で  
トレースする  
という発想

取材 文/伊藤公文 写真/傍島利浩

保存修復ではなく



写真下/室2の仏間から見る。典型的な田の字プランの和室4部屋はそのまま残された。室2と室3は既存のまま天井が張られて、ここだけは襖と障子で閉じた空間にできる。

写真上右/浴室上部のロフトから西北の縁側を見下ろす。上中/2階の室6。左手奥が室5で、中央の間仕切り壁は竣工後に付けられた。上左/南北にある階段のうちの北側。

Sayado

「さやどろ」室内



写真下右/浴室入り口前から南側を見通す。下中/室7上部。棟梁が右手壁面を貫通する。下左/玄関からの見上げ。右手鉄骨梁から持ち出したバーで木造部を支持している。

Special Feature / Renovation Requires Vision / Chapter 3-Case Study



木造家屋の  
皮を剥ぎとり、骨は残し、  
身は大切なところだけ  
そのままとする。

浴室上部のロフトから見た室内全景。既存木軸と鉄骨造の  
関係がよくわかる。ふたつの  
トップライトによる陰影が奥  
行き感を強めている。大きな  
容積の1室空間。

普通。

普通でない。

形あるものづくり手は、このふたつの領分を行き来し、横断し、どこかで着点を見つめる。

「普通」の領分だけですべてをすませてしまおうと、なにごともしこらない。どこにでもあつて「普通」がもうひとつ増えるだけ。

独創が「普通でない」領分にあるのは明らかだが、そこですべてをすませられるわけではない。対象が建築の場合はおさら。注文主の意向、法的な規制、素材の選択、施工上の納まり、耐久性、コスト、施工者の技量。それらはほとんどの場合、慣習にのっとった「普通」の解決を要請するものだ。そのほうがリスクが少なく、結果が見通せるからである。

ふたつの領分を行き来は、存外難しい。だからたいいはいは、意図的に、あるいは無意識のうちに、境目はあいまいにされたまま放置される。

## 「普通」と「普通でない」の唐突な出会い

建築家中村勇大さんの設計では、この「普通」と「普通でない」が明瞭に意識され、区分され、そのうえで両者がひとつの器の中で出会う。唐突といってもよいその出会いが、中村さんの設計の魅力であり独自性である。

「此花の長床」(2003/左ページ下右写真)と題された住宅。構法、材料、デザイン。どれも常套的、力点が置かれているところがな。方、グレーチング敷きの広大なテラス、散在する部屋群、鉄骨の異様に頑丈そうな柱と梁など、住宅の「普通」からあまりに遠く

離れていて驚く。

「ST11/斜めテラスの家」(1999/左ページ下左写真)。こちらにも構法、材料、デザイン。どれもきわめて「普通」。しかし、小規模な住宅で、全長73m、床面積の3割を通路(みち)にあて、その大半をスロープとする発想はどうか。立体的に畳み込んだ路地でありこそすれ、いわゆる住宅の範疇をはるかに逸脱しているのではないか。

中村さんは、「普通」の領分ではそれを尊重し、無理強いをせず、方「普通でない」領分では、最適と思われる解を妥協を排して実行する。「普通」と「普通でない」の混合や癒着を、決して許さない。「さやどろ」と名づけられた住宅でも、その本領が十分に発揮されている。

## 鉄骨シエルターで包み込む

西に比叡山を望む滋賀県守山市の、琵琶湖へと続く平坦な耕作地に立つ、築140年の農家の母屋。同じ敷地にあるほかの数棟ともども、今にも崩れ落ちそうなたたずまいであったし、何度ものその場しのぎの増改築が繰り返されてきた。取り壊しは必然で、事実、あたりにこのような古い建物は残っていない。しかし、注文主の夫妻は母屋のたたずまいを継承した新築のほかに、母屋そのものの改築も選択肢に加えて検討することを要望した。この家で長年暮らしてきた90歳の母親の心情を思つてのことだった。

設計者の中村さんは初めてこの家を見て、柱、梁、建具となにひとつ垂直・水平を保つものがないが、材木商の祖先が建てたというだけあって、木材自体は大きな断面の無垢材であり、傷みもさほどでないことを知った。かねて木造の軸組の美しさにひかれていたこ

ともあった。その時点ですでに、新築という選択肢は消えたという。

木造家屋を残したい。そうした場合、ふつう考えられるのは次のふたつ。

ひとつは屋根を葺き替え、構造を補強し、内部を修理する。もうひとつは解体し、適当な部材を選び、それを組み合わせ、部分的に再現するか、もしくはまったく新たな空間を形づくる。しかし、中村さんの頭に浮かんだのはそのどちらでもなかった。保存修復でもなく、解体再利用でもない新たな姿。

屋根、廊下部分の下屋、増改築が激しくなされた部分などを取り払い、典型的な田の字平面の畳間、8畳と6畳それぞれ2間の和室部分はそっくり残す。そして、それを包み込む大きなシエルターをつくり、新しい機能もそこに追加する。

木造家屋の皮を剥ぎとり、骨は残し、身は大切などころだけそのままとする。それでは雨露をしのげないので、大きな覆いをかけ、その中で現代の生活の営みを完結させる。この驚くべきアイデアが、熟考の末でなく、瞬間的に湧いたというから、さらに驚く。

## 単純化による構想の純化

アイデアはシンプルだったが、完成に至るには想像をはるかに上まわる困難があったという。

構造が大変だった。既存の木造の構造体はゆがみを直すだけで、元通り自立する。スパン10m余りの鉄骨シエルターも自立するが、両者は要所で結ばれ、木造を鉄骨がサポートする形をとる。こうした変則の混構造は、建築基準法改正前の当時でも許可を得るのに大きな苦労があったそうだが、法改正後の今では、おそらく認可されないという。誰が考え



でも安全なことが、計算にのらない、規則内で解釈しづらいという理由で実現を阻まれるのだとしたら、残念なことだ。

冷暖房の対応も大きな課題だった。とくに天井が高い 空間なので、冬の寒さ対策が肝要だったが、深夜電力を利用して床スラブ全体に蓄熱する暖房システムを導入することで解決された。夏の冷房は、天井の高さを生

かした機械換気と2台のエアコンの併用で対応、結果としても問題がなかった。

最大の困難はコスト。あらゆる切りつめも行っても追いつかず、振り出しに戻った危険もあったというが、構想を気に入っていた注文主の夫妻の熱意に後押しされ、さらに検討し、やっと実現に漕ぎ着けたのだそうだ。庇のない切妻の形、ガルバリウム鋼板の外装、全面



## [ さやどう ] 外観

Sayado

南東側外観。ガルバリウム鋼板の外壁、庇のない単純な切妻の形。この単純さがコンセプトを純化させている。左手に隣接する同じ仕上げと形の小屋は施主が経営する美容室。改修前は、母屋の一角で営まれていた。

クロス張りの内装など、すべてが単純化されている。それはコストの制限によるのだが、その単純さによって、木造軸組と鉄骨シエルトというシンプルな構想がさらに純化されて実現されている。

## 140年前の畳間と21世紀の居間の並置

外観はどこから見ても倉庫か町工場と見紛う。一步室内に踏み込むと、住宅のスケールを超えた歴史展示ミュージアムを思わせる巨大な空間が出現する。ふたつのトップライトからの自然光がやわらかく全体にまわる空間に、時の経過を吸い込んだ漆黒に照り輝く木材が中空を四方に跳んでいる。高貴である。美しい。静けさが漂う。時が停止する。

140年前の畳間と、21世紀の居間とが、それぞれなんの変形もされないままに並置されている。不思議な光景なのだが、あまりにも違和感がないのでそのことに気がつかない。そういえば、畳間の仕切りを使用勝手に合わせて襖と障子を使い分けたり、畳間の裏側に階段をふたつ配して回遊性を確保するなど、現在の住まいとしてふつうに機能するような工夫が、巧みに、さりげなくなされている。

南西の居間からは遠く比叡の山並みが望める。西北の縁側に座ると、隣地の素朴な農園の光景が眼前に広がる。東南の縁側の前には広い庭があるが、その整備途上の庭を少しずつ手入れしていくことが、夫妻の現行の課題であり、楽しみでもあるようだ。庭を中心に、母屋のほかに美容室の小さなシエルト、倉庫の中くらいのシエルトが同型のシエルトと素材で完成している。今後さらにシエルトが増える予定もあると聞く。そうなれば時の記憶を内包した、不思議な魅力をもった集落が誕生することになるだろう。

## 中村さんの仕事

### 「ST-1/ 斜めテラスの家」

室内外に5つの「斜めテラス」を配置して地上と屋上をつなぐ(写真2点提供=中村勇大)。



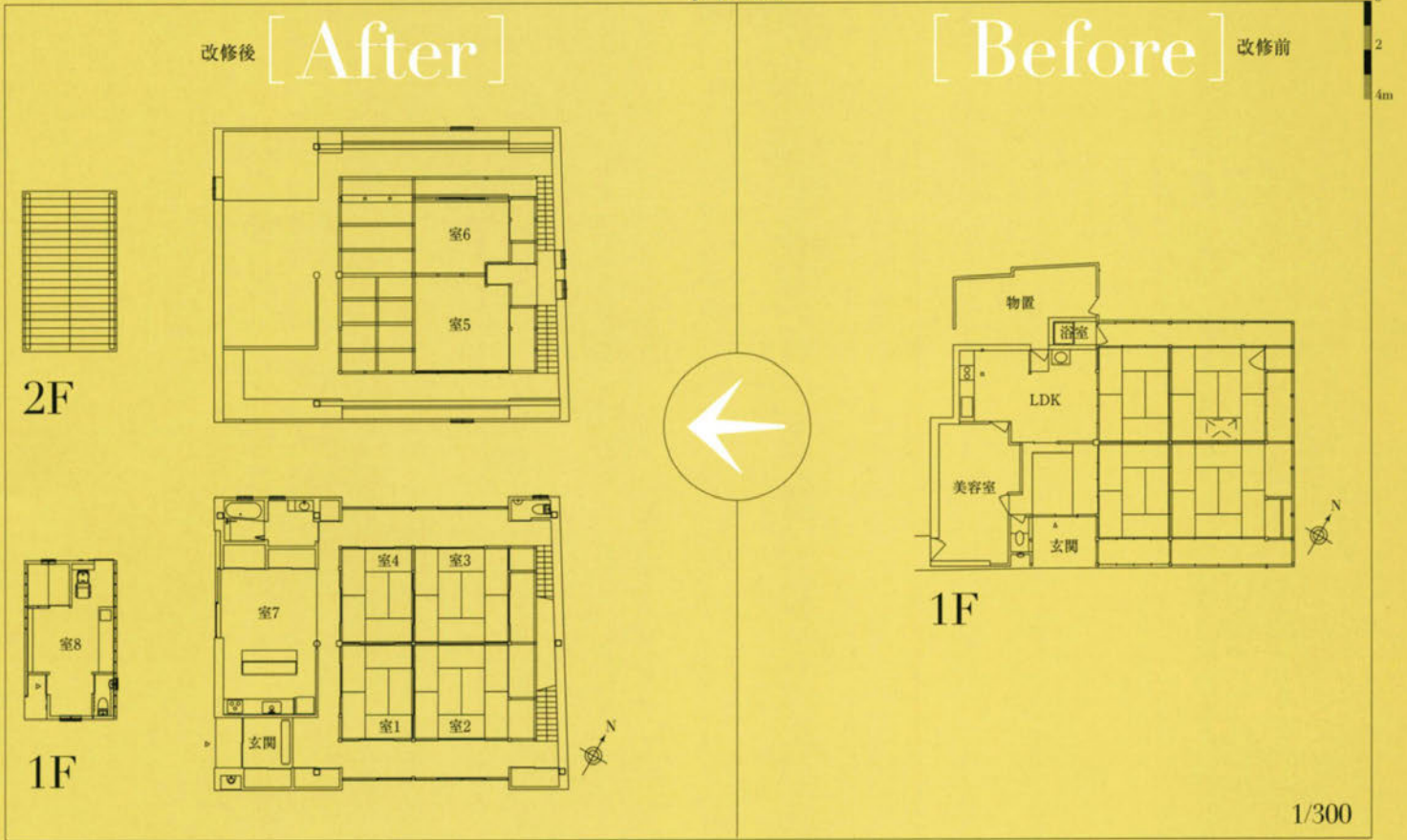
### 「此花の長床」

2階。右手に居間。玄関を兼ねたグレーチングによるテラスと、鉄骨の太い柱梁。

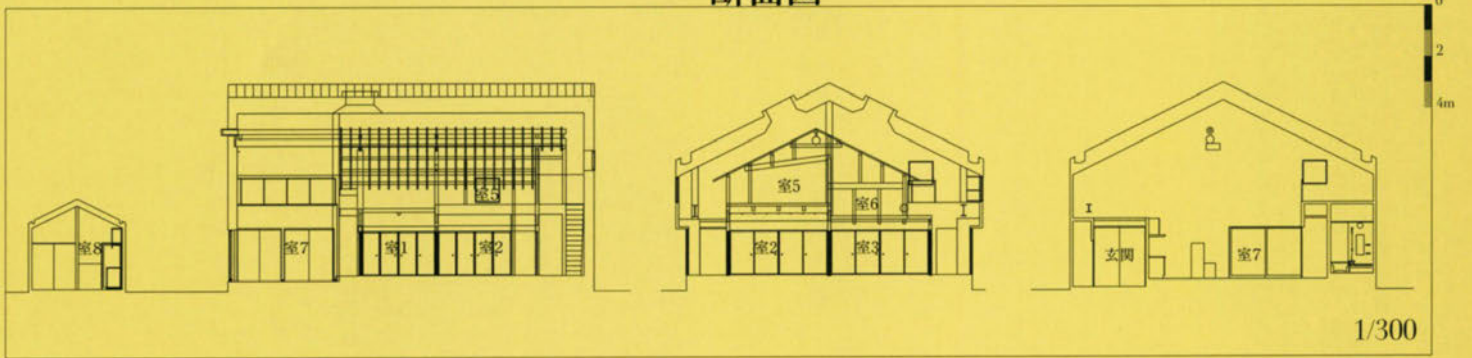


さやどう

平面図



断面図



改修前と施工手順

写真右/既存の住宅。左端、美容室が一体になっていた。中/既存の木造軸組を残して解体。基礎は全体をやり直し。地盤改良を行ったうえで連続基礎に。左/外側を鉄骨で覆う。木造部分の荷重も負担させた(写真3点提供=中村勇大)。







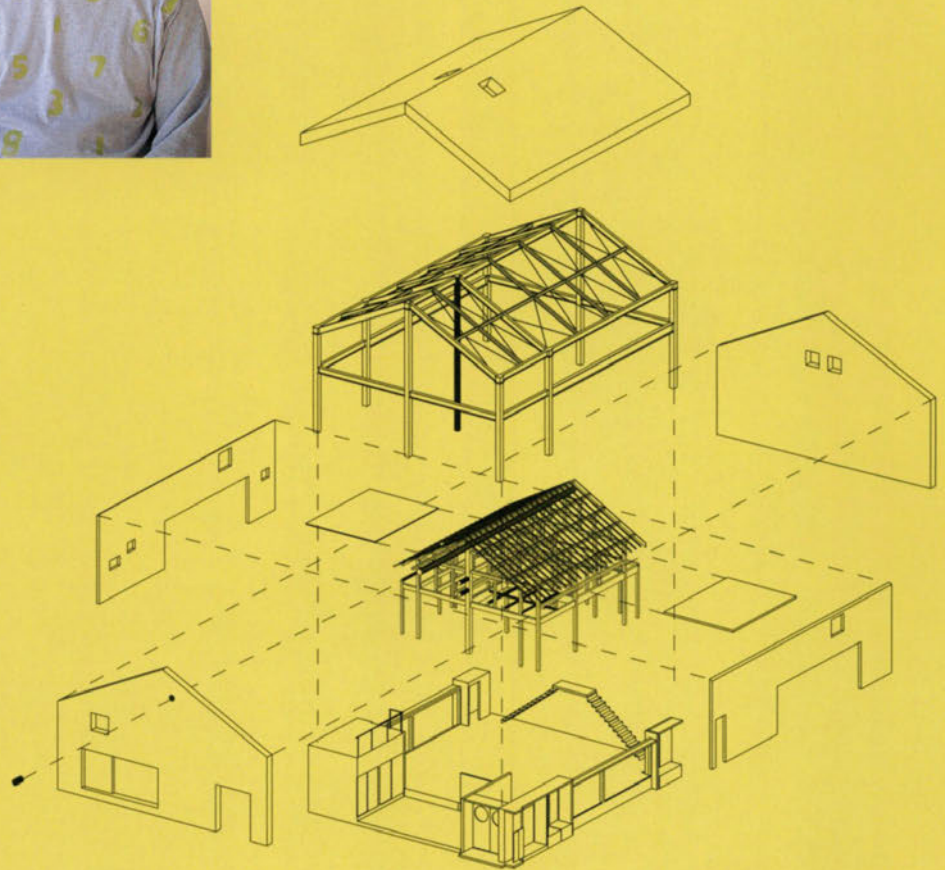
Nakamura Isamu

## 中村 勇大

なかむら いさむ／1959年京都府生まれ。82年近畿大学工学部建築学科卒業。88年北村陸夫+ズーム計画工房。90年中村勇大アトリエ設立。現在、京都造形芸術大学教授。2001年「ST-1／斜めテラスの家」(99)でJIA 新人賞受賞、04年「此花の長床」(03)で吉岡賞受賞。そのほかのおもな作品＝「上島羽の家」(91)、「捕史の舎」(93)、「青雲の舎」(94)、「明石の家」(97)、「PF-2」(98)、「ST-2／斜めテラスの家」(00)、「かむかふ」(00)。



## 分解図



木軸を中心にして、まわりに浴室 トイレ、LDK、階段などの機能を設けて、現代の暮らしに対応している。

## 建築概要

所在地	滋賀県守山市
主要用途	専用住宅
家族構成	祖母+夫婦+子ども1人
設計	中村勇大アトリエ
施工	安土建設
構造・規模	木造(木造伝統工法) 鉄骨造(在来工法) 地上2階
敷地面積	1,095.50㎡
建築面積	168.32㎡
延床面積	199.25㎡
設計期間	2005年4月～2007年3月
施工期間	2007年4月～2007年12月
敷地条件	市街化調整区域
<b>おもな外部仕上げ</b>	
屋根	ガルバリウム鋼板立てハゼ葺き
外壁	ガルバリウム鋼板立てハゼ葺き
開口部	鋼製建具
外構	砂利敷き
<b>おもな内部仕上げ</b>	
室1 4	床／畳敷き 壁／土塗り
室2 3	床／畳敷き 壁／土塗り 天井／スギ板張り
室5 6	床／スギ板張り 壁／土塗り
室7	床／フロア合板 壁 天井／クロス張り



写真右／玄関脇、影り込まれたようなスペースに小便器。農作業時に必要(近所の人にも貸してあげるためとのこと)。中／既存の棟梁が外壁を飛び抜けている(アクリルカバー部分)。計算違いだったという。左／敷地全景。2008年には右手の倉庫も建てられ、大 中 小(小は左の美容室)という集落的な雰囲気。

House in Center-Kita



Special Feature  
Renovation  
Requires Vision

特集 / 増改築へ、  
想像力。  
その4



ケーススタディ

# 売り住宅を変える

作品↓

# センター北の住宅

House in Center-Kita

設計↓

# 納谷学 + 納谷新

Nava Masahito + Nava Arita

既存建物を  
白いキャンバスに  
戻すことから

南側アプローチ部分から見る。旗竿地に立っていた建て売り住宅。白く塗り替えられた既存部分と、増築された黒いガルバリウム鋼板のかたまりのコントラストは、周辺の家並みから際立っている。

取材 文/加藤 純 写真/小川重雄

# 付加と対比で建て



## [ センター北の住宅 ] 1階

Special Feature / Renovation Requires Vision / Chapter 4-Case Study



写真上／居間のソファからLDK全体を見る。既存部分は左手テラスに面した開口部まで。下右／キッチンの北側吹抜け部分。北側は道路をはさんで公園がある。下中／北側テラス。和室（母のスペース）側からキッチン側を見る。下左／キッチンからテラス越しに南のアプローチを見通す。



ピクチャー  
ウインドーの発想。  
公園の景色や空が  
窓で切り取られ、  
室内に飾る絵と同列になる。

南側テラス見上げ。ピクチャー  
ウインドーの発想そのままに、  
額縁的な枠を使っている。  
上部左右に見えるホワイトの  
サッシは、2階の図書スペース  
(右)と寝室の開口部。施主は  
住まい全体について「ここには  
『何かちがう』」と思わせる  
空気が漂っている」と語り、  
納谷さんたちが提示した空間  
をととても気に入っている。

横浜郊外の住宅地。ゆったりとした起伏に通る道路の両側には高い擁壁。その上に、大きな戸建て分譲住宅が並び立つ。この地域一帯でよく見る光景のなか、上り坂の途中に「センター北の住宅」は立っていた。白と黒のポリウムが組み合わされた外観は、周囲と同じようだが「何か違う」と思わせる空気が漂っている。

白いはまは真つ白。  
「建て売り住宅というにぎやかなデザインに、既存建物を、まず白地のキャンパスのように、プレーンな状態にしたかった」と納谷さんと納谷新さんは語る。

既存部分の外装は、すべて真つ白に塗りつぶされた。コロナアル葺きの屋根も、モルタルリシン吹付けの壁も、雨樋までも白い。すべてアクリル樹脂塗装によって既存の仕上げの上から塗られている。

方、西側の庭方向に付け足された増築部分の外装は、すべての面が黒くされた。これは「白に対して黒というのはシンプルな対比なので。既存の建物と増築部分とは素直な対比関係で見せたかった」という理由から。切妻型のポリウムの外装には、黒色のガルバリウム鋼板が一字葺きで施されている。

既存北面の壁のラインと揃えた増築部分は、擁壁から最大1・5mはみ出すことになったが、キャンチレバーで持ち出してその底面までガルバリウムがまわり込んでいる。「付加されたかたまり」であることが強調され、既存との対比をより明確にするデザインとなっている。

道路の反対側、つまり高台の上側にまわって住宅の正面アプローチに向かう。まず目に入るのは、黒いポリウム側の大きな窓。この窓を通して、白く明るい小さなスペース、その向こうにダイニングらしき部屋が垣間見える。

## 原点は ピクチャーウインドー

この住宅はもともと2×4工法の建て売りで、中古住宅として販売されていた。施主のSさんが購入したときには築8年。立地や、室内からの景観は気に入っていたものの、夫妻ともに建物自体に思入れはまったくなかった。薄いピンク色で、装飾が中途半端に施された外装。特徴のない個室が並ぶプラン。そこで、以前から雑誌などで見て気に入っていた納谷さん・新さんにSさんは「外も内も一新してほしい」と依頼した。

いざ現状調査をすると、造成地の地盤沈下が起こっていたことが判明。家は傾いており、南北の端から端まで、最大で7cmのレベル差があった。計画は難航し、当初は新築も勧めていたが、予算やスケジュールの関係からリノベーションすることに決定。基礎部分については、建物の下をトンネル状に掘っていき、25カ所直径139・8mmの鋼管杭を50cmずつ入れて継ぎ足し、約15m下の支持層に到達。地盤にかかわる改良で約500万円かかったが、ようやく問題をクリアし、将来的な安心も確保した。

既存建物の西側には庭があり、建物には建ぺい率、容積率ともに余裕があった。納谷さんたちは、増築する案にすぐに至った。増築部分は既存の住宅に合わせて2×4工法で計画。特注金物で両者を繋結し、体化している。これは地震時の挙動を既存部分と揃え、構造計算をしやすくするためだ。

また、2×4工法では構造体となる外周壁や間仕切り壁を間引くことが容易にはできないが、増築部分の外周の壁を新しい構造壁とし、2階床（図書スペース）で既存住宅と増築部分をつなげて剛性を高めることで、既存

の外周壁を一部撤去しながら広い空間を生み出せるようになった。1階では既存のLDKが広げられ、2階では図書スペースが増床された。そして、ふたつのテラスを既存と増築部分のあいだにつくっている。

増築部分の壁や勾配天井には、外を眺めるための窓が設けられた。「ピクチャーウインドーが最初の発想でした。公園の景色や空が窓で切り取られ、室内に飾る絵と同列になりませ」と納谷さんたちは語る。

## 隙間のあるマスク

1階のLDKや2階図書コーナーからは、吹抜けを介して景色が目に入ってくる。窓の位置は、既存建物の窓の位置とも調整されており、近隣からの視線は適度に遮りながら外を見通すことができる。1階のインテリアは既存と新築を問わずすべての部屋にわたって白を基調としているが、単調な印象はない。既存部分、とくに階段のあたりから増築部分に向かって徐々に空間が広がり、外へとつながっていく。

既存の間取りは、水まわりの位置を含めて大幅には変えていない。ただし、1階のトイレを移動して洗面所と一体化し、階段の昇降方向を変えて新設することで、階段部分での開放感が高まっている。

さらに、納谷さんたちは「テラスや吹抜けを設けながら、マスクを付けることで、新しいことが起こるのではないかと期待しました」と語る。新しいマスクを装着した姿は、外から見るとびつたりとフィットしているが、内側ではじつはとどころに隙間がある。こうした操作によって、単にLDKとしてとらえることのできない多様な生活の場が生まれることとなった。

1階にあったふたつの個室は、母親のスペ



〔センター北の住宅〕 2階

House in Center-Kita

写真上／2階子ども室1。左手壁は全面黒板仕上げ。下／寝室。左手窓の外はテラス上部。右手は図書スペースで、この部分の床で既存部分と増築部分をつなげて剛性を高めている。図書スペース右手には、キッチン北側の吹抜けに面した窓もある。

1スに。方の部屋にはミニキッチンを設置。もう方の部屋はテラスを介して台所とつながっている。廊下やトイレ、浴室は共有しているが、玄関に近い場所で、独立したスペースで生活できる。道路側には樹脂サッシを内側から新設して一重サッシに。これは、道路側の交通量が多く、遮音性能を高めるため。同時に、これらの部屋の遮熱性も高めている。2階に上がると、フローリングは1階と同材のまま、塗装が黒にされている。建て主の希望もあったというが、これだけで1階とは別の場という感覚が生まれ、プライベート感が増している。プラン上は1階と同じように、既存部分は間取りをそのまま踏襲し、図書スペースとした増築部分で、両側が吹抜けに面する開放的なつくりに。ただし、子ども室や

寝室では中庭に通じる小窓もあけられ、吹抜けを介してほかの部屋とのつながりや新たな採光を実現している。子どもの勉強部屋では、壁仕上げに黒板塗装が採用されるなど、遊び心もいっぱいだ。

## 「戸建て中古物件」とリノベーション

納谷さんたちは、古い民家やマンション住戸のリノベーションはこれまでいくつか手がけてきたが、築年数がそれほどたつていない戸建て住宅を扱うのは、初めてだったという。「マンションでは、リノベーションを念頭に置いて中古物件を購入することは、選択肢のひ

とつとして定着したように思います。戸建てでも同じように、建築家に依頼すればなんとかなるという意識が広がってほしい。今回は、街にあふれている建て売り住宅をどれだけ変えることができるかと知恵を振り絞りました。建て売り住宅に対するアンチテーゼとまでは言いませんが、中古物件を購入する方に夢を与えるひとつの例として提示できたのではないのでしょうか」と語る納谷さんたち。

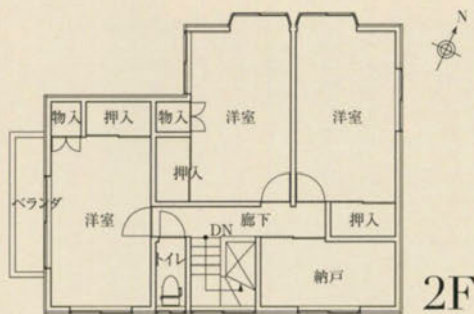
それは同時に、保存活用する魅力や長所に乏しいことがある、建て売り住宅という膨大なストックに対して、建築家がかかわる意味を提示したということでもある。

ふたりは、新しいマスクを隙間をもたせて装着するという発想によって確かな感触を得、リノベーションの可能性を広げてみせた。

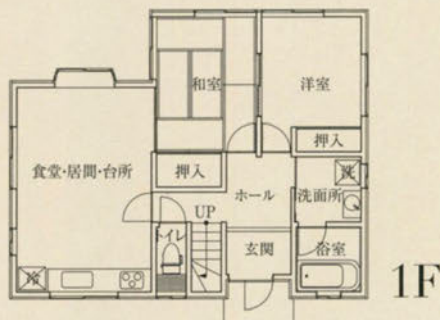
センター北の住宅

平面図

[ Before ] 改修前



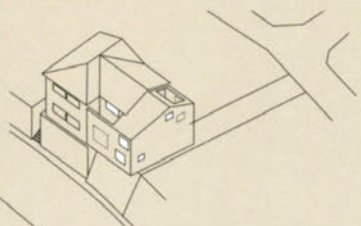
2F



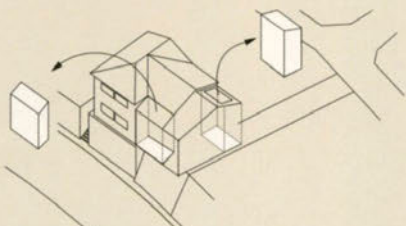
1F

1/200

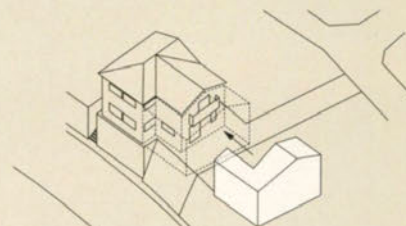
リノベーション・ダイアグラム



風景を切り取るように、開口部をつくる。



付加したかたまりから南北ふたつのテラスを抜く。



既存建物にL字型のかたまりを付加して室内を広げる。

改修後

改修前

写真右／北側公園から見た改修前の外観。下に見えるシャッターは、擁壁に組み込まれたガレージで、改修後は倉庫として使用しているという。左手(敷地東側)に外階段がある(写真提供＝納谷建築設計事務所)。左／ほぼ同じ場所から見た改修後の全景。敷地に増築できる余裕があったとはいえ、大きな変化が感じられる。







## 納谷 学／納谷 新

なや・まなぶ／1961年秋田県生まれ。85年芝浦工業大学卒業。85～87年黒川雅之建築設計事務所。87～88年野沢正光建築工房。93年納谷建築設計事務所設立。現在、昭和女子大学・芝浦工業大学大学院・日本大学非常勤講師。

なや・あらた／1966年秋田県生まれ。91年芝浦工業大学卒業。91～93年山本理顕設計工場。93年納谷建築設計事務所設立。現在、昭和女子大学・東海大学・芝浦工業大学非常勤講師。

おもな受賞=「s-tube」(99)で住宅建築賞奨励賞、「宝珍楼」(2001)で01年グッドデザイン賞、01年ar+d賞、02年CDデザイン賞、03年日本建築士会連合会奨励賞ほか、「403号室」(02)、「1227号室」(03)で、インテリアプランニング賞優秀賞、「海神の住宅」(04)でグッドデザイン賞、「能代の住宅」(05)でJIA東北住宅大賞2006優秀賞、「湯沢の住宅」(06)でJIA東北住宅大賞2007大賞。そのほかのおもな作品=「多摩川の住宅」(05)、「多摩川の2世帯住宅」(06)、「北茨城の平屋」(06)。

## 建築概要

所在地	神奈川県横浜市
主要用途	個人住宅
設計	納谷学+納谷新／ 納谷建築設計事務所
構造設計	多田脩二構造設計事務所
施工	成幸建設
構造 規模	木造(枠組壁工法) 地上2階
敷地面積	194.81㎡
建築面積	77.83㎡
延床面積	141.39㎡
設計期間	2006年8月～12月
施工期間	2007年1月～7月
敷地条件	第一種低層住居専用地域

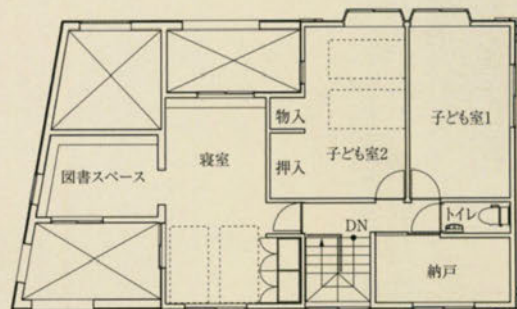
### おもな外部仕上げ

既存屋根	アクリルシリコン塗装仕上げ
既存外壁	アクリルシリコン塗装仕上げ
増築部屋根	ガルバリウム鋼板一文字葺き
増築部外壁	ガルバリウム鋼板一文字葺き

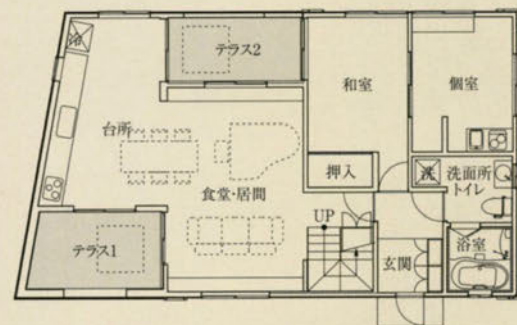
### おもな内部仕上げ

1階和室	床／畳 壁 天井／EP塗装
1階食堂 居間 台所 個室	床／ラステックパイン ホワイト t=18mm 壁 天井／EP塗装
テラス	床／防塵塗装 壁／アクリル樹脂塗装、 リシン吹付け
2階子ども室1 2 寝室 図書スペース	床／ラステックパイン ブラウン t=18mm 壁／EP塗装、黒板塗装 (子ども室1のみ) 天井／EP塗装

## 改修後 [After]

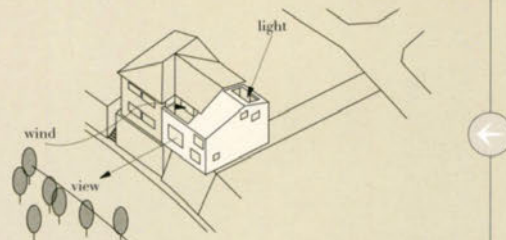


2F



1F

1/200



光と風と眺めを効果的に室内に取り入れる結果となる。

Naya Arata

Naya Manabu



写真上／北側道路からの見上げ。既存北側の壁のラインと揃えた増築部分は擁壁からはみ出しているが、キャンチレバーで持ち出して底面までガルバリウムをまわり込ませた。「付加されたかたまり」であることが強調されている。下／現地にて、右が納谷学さん、左が納谷新さん。

建築環境計画者

須永修通

首都大学東京教授

鉄工所の中につくられた「In BOX」の前で、須永修通さん（右）と藤江創さん（左）。右端が玄関。かつては工作機械が稼働していた47.57㎡の空間に、19.71㎡の断熱材パネルによるボックスが立ち上がった。ボックスのファサードは、アーチストの井上裕子さんによる壁画。

[ In BOX Project #01 ] 足立区S邸

Special Feature  
Renovation  
Requires Vision

特集／増改築へ、  
想像力。  
その5



対談

# ボックスを挿入する



建築家

藤江 創

アーバン・ファクトリー

東京・下町の小さな工場（鉄工所）内に、高齢の父親が快適に暮らせる空間をつくるリノベーション・プロジェクト。セルフビルドも視野に入れ、既存建築活用のプロトタイプとしての可能性を探る試みだという。建築環境計画者であり住まい手の息子である須永修通さんと、企画・設計した建築家の藤江創さんに、その実践を聞いた。

司会 まとめ/加藤 純 写真/山内秀鬼

# 町工場に生活ボ



## 外観

Special Feature / Renovation Requires Vision / Chapter 5-Dialogue



昭和20年代末に建てられた木造の鉄工所。右手は事務室の入り口。中央の引き戸が玄関。



## 室内

写真右／寝室から南の土間方向を見る。左手は既存部分(以前の寝室、現在は客間)につながる出入口。左／建物西側、既存の壁とボックスのあいだの通路。ボックスのところどころに設けられた開口部は、トップライトも含めてすべて安価で断熱性能にすぐれるポリカーボネイト複層板。一部は開閉可能で、写真は開けて浴室内を見た状態。



## 室内

土間の東側から見る。新旧の対比が独特の雰囲気。撮影中、巡回のおまわりさんから「ギャラリーに変わったんですか」と尋ねられた。ボックスは、人が上に乗っても大丈夫な強度はあるという。

In BOX Project #01

# 高齢の父親に あたたかい箱を

—— この鉄工所自体は戦後しばらくして建てられたということですね。その時期の建物はどんどん減り、壊して更地にしてしまうケースが多い

ようです。このあたりは工場が多かったのですか。

須永修通 私が生協の頃にはすぐ近くの隅田川の水運を利用する工場がたくさんありました。それから、この鉄工所の前の道はこの町の商店街でした。

藤江 創 映画「三丁目の夕日」のような、なつかしい風景があったようです。

—— おふたりの研究テーマは建築のストック活用や熱環境にかかわることなので、このプロジェクトはぴったりでしたね。

藤江 そうですね。ただ、もともとは研究対象として始まったことではありませんでした。須永先生の父上が病気をされてベッドですごす時間が多くなり、どうにかしようというときに相談を受けたのです。最初の話では、水まわりを少し改良したいということでした。

須永 この鉄工所は増築を繰り返しています。50年ほど前、最初に父がつくった建物は木造の平屋でした。裏手にだんだんと付け足していったような具合です。2階が住まいでしたが、父が上り下りできなくなり、1階の、もとは職人の住み込みのための4畳半の部屋を使わざるをえなくなりました。兄夫婦の家へ行くか、建て替えるかという話も出たのですが、父は首を縦に振りませんでした。ここを離れたいといと。

藤江 慣れ親しんだものを残しながら増築や改築をするということであれば、ある程度心がやわらぐでしょうね。

須永 とにかく、1階にちゃんとした部屋をつくりたい、父がいつでも自由に使える風呂やトイレも設置したい、というのが始まりです。

また、父は「寒い」と言っていました。確かに、足を触ると冷たくて羽根布団などを何枚もかけて寝ている状態でした。部屋の中では冷やされた空気が下がってくるので、暖房していても上部が30℃で床近くが16℃という状況は一般の住宅でよくみられます。人は足元で約26℃、頭は約22℃が快適に感じられます。また高齢者は、快適な温度域が狭くなります。それで、断熱をよくして床暖房を入れたいと思いました。藤江 既存の建物内に新しい部屋と水まわりをつくる方向で話が進んだわけですが、その折、首都大学東京の研究で協力いただいていた建

材メーカーの担当者が大学時代の先輩に代わったばかりで、熱橋（ヒートブリッジ）のないボックスをつくりたいと相談したところ、のつてくれました。その結果、既存の製品を組み合わせながら、断熱材のみでパネルを製作し、ボックスをつくることになったのです。

—— 既存の建物はそのまま残そうと思ったわけですね。

藤江 はい。現場を初めて見たときに、須永先生には残したいとお願いしました。なかなか現場に連れていってもらえませんでした。

須永 連れてきたくなかったですね、汚いので（笑）。

藤江 実際に来てみると、大きな旋盤機械と山積みの鉄工くずがあったのですが、土間の床が印象的でした。

須永 鉄の切り粉が落ちるので、昔はコンクリートを打たずに土のままでした。

藤江 床も壁も構造体も、全体が黒ずんでいて雰囲気がありましたね。須永 黒ずんでいるのは、鉄を削るときに「しゅうゆ油」を使うからです。茶色い油をたらしながら切削するので油煙が立ちこめます。

藤江 見すると暗いのですが、中にいるとノスタルジックな感じで落ち着きがありますし、外から射し込む光がきれいです。床全体にコンクリートを打ったときに、現代アートのような空間が現れました。そのとき、古いものはそのまま残して、新しいものを対比させるだけで、全体が魅力的になるだろうと確信しました。そして、同形状ですが、寝室と水まわりという機能の異なるシンプルな形のボックスをふたつつくりました。

## 木が 熱橋になる

と試行錯誤しました。

須永 木は熱伝導率の数値では、 $0.10 \sim 0.15 \text{ W/mK}$ 程度です。それに対して断熱材は、ここで使っている高性能フェノールフォームで $0.02 \text{ W/mK}$ です。断熱材の種類やグレードによって数値は違うのですが、木と断熱材とはひと桁の違いがあります。サーモカメラで撮った熱画像を見ますと、木の部分は色が変わり、はっきりとわかります。木は断熱性能が悪くはないのですが、まわりの断熱性能が高くなってくると木の部分から逃げる熱が多くなりますから、熱橋のよ

## 須永修通



すが のぶゆき/1954年東京都生まれ。博士(工学)。81年東京都立大学(現 首都大学東京)大学院博士課程中退、同大学助手。2006年より首都大学東京都市環境科学研究科建築学専攻教授。専攻分野=建築環境学。おもな著書=「建築設計資料集成総合編 環境編 (パッシブデザイン)」(共著 丸善)、「Bioclimatic Housing」(共著 Earthscan)、「学校を活かす」(共著 首都大学東京COE)。

Sunaga Nobuyuki

うに見えます。

藤江 設計者はビジュアルに弱いですからね(笑)。熱画像で状況を目の当たりにしたときに、どうにかしないとイケないと思いました。

—— 部材の構成はどのようになっていきますか。

藤江 パネルは高性能フェノールフォーム断熱材を3枚重ねた3層構成になっています。ここでは、真ん中にアルミ箔を両面に張った耐火性のあるタイプを、不燃紙を張ったタイプで両側からサンドイッチしています。不燃紙は厚さ1mmほどのものが片側に張られていますから、それが表側に来るように接着剤で張り合わせました。部材の製作まではメーカーの工場で行い、搬入してもらいました。

須永 厚さは、真ん中が35mmで両サイドに25mm、両サイドには1mmずつ不燃紙の厚みがあるので合計87mmですね。断熱性能は発泡ポリスチレン約150mmに相当します。3枚をずらして実加工のようにしています(40ページ図面と写真参照)。

藤江 1枚のサイズは、すべて450mm幅で統一しています。それぞれのボックスが梁下で納まるように設定しました。番長いサイズが天井材の2700mmですね。もともとはセルフレッドを想定していたので、ふたり程度で順々に差し込んで組み立てられることを目指し、ハンドリングしやすいサイズで軽量にしようと考えました。

—— 試作はされたのですか。

藤江 とくにコーナー部分を検証したかったので、畳1畳分の原寸大モックアップをつくりました。壁は、四隅に150mm角のコーナー材を立て、そのあいだにパネルをはめ込む形式にしています。3層構成の部材が出会うコーナーでは、どのように納めるかという検証をしました。取り合いを4種類試したなかから、見え方が最もきれいで強そうということで最終形が決定しました。出隅で表にくる1層分を斜めにカットして、留めにしています。工事は結局、時期的な理由で大工さんをお願いすることになりましたが、ひとりで問題なく組み立てていました。部材同士には接着剤を塗りながらはめています。

—— 施工のときには動かしながら調整できるのですか。

藤江 接着剤はエポキシ系なので、固まるまでの1日程度は動かせません。調整する余地として、パネル同士には目地を入れることになりました。仕上げは、不燃紙そのままの表情でもプリミティブな質感だったので、はじめは仕上げなしで考えていました。しかし目地が目立ってしまったため、意匠的に別の仕上げが必要と思い、内装はクロス、外側は塗装を施しています。

## 断熱材 壁式構造の 可能性

—— 期間とコストはどれくらいかかりましたか。

藤江 設備のない寝室用のボックスの組み立てで、3日程度でした。設備が必要な水まわりのボックスは、防水用にフレームなどが必要なもので5日ほどかかりました。その前に、ボックスの下は木でベースを組み、床暖房を入れているので、全部で2カ月ぐらいですね。コストは、台所のリフォームや浴室の新設、オール電化も含めて、650万円ほどでした。断熱材自体は、不燃などの性能を付加しなければそれほど高額ではありません。1枚数千円程度です。

—— お父さまは快適になって喜ばれたでしょうか。

須永 なにを聞いても「まあそうだな」としか言わないので、どうでしょうね(笑)。でも、足が冷たくなりました。「寒くない?」と聞くと「大丈夫だ」と。確かに触ってみると普通の温度に戻ったので、それはよかったです。

藤江 不燃材料認定の断熱材がそれ自体で自立し、断熱性能の高いシエルトが出来るので、今回のような程度空間があれば、熱環境のよくない建築の中でも快適な生活スペースが得られます。もちろん光熱費の削減といった利点も大きいです。

須永 加工はカッターで簡単に切ることができずし、プラモデルの感覚で組み立てられますよ。

藤江 表面に張ってある紙が意外と丈夫で、大工さんは小さなノコギリを使っていましたね。開口部の一部は現場で寸法を合わせてカットしてもらいましたが、あつという間でした。やわらかい木という感覚です。DIY商品にもなると思います。

須永 災害時に体育館が避難場所になる場合などにも向いているでしょう。床も天井材と同じ断熱材でつくり、その上に壁と天井を組み立てればいい。ひとつ1時間もあればできてしまいます。このボックスは遮音性もあります。ここでも、表の人通りや電車の音が気にならない程度になります。出入り口も同じ材料ではめ込み戸にすれば、プライバシーも確保できるはずですよ。

藤江 再利用して転用もできますから、賃貸スペースや建物を使いながら更新するケース、利用期間が限定されているスペースにも向いています。さまざまな場面や空間に展開できるはずなので、このプロジェクトは続けて発展させたいですね。

## 藤江 創

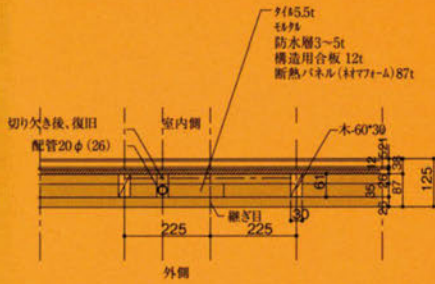


ふじえ そう/1972年東京都生まれ。95年日本大学理工学部建築学科卒業、東京芸術大学美術学部建築科修士課程修了。97~2003年今村雅樹アーキテクト。00年より読売理工専門学校建築学科講師、03~04年東京都立大学工学研究科建築学専攻4-MetセンターCOE 研究員非常勤勤務、05~08年首都大学東京4-MetセンターCOE リサーチフェロー。おもな作品=「オフィスSNK」(00)、「知立市O邸改修工事」(06)、「中野区BWM邸改修工事」(08)、「伊豆山邸」(08)。

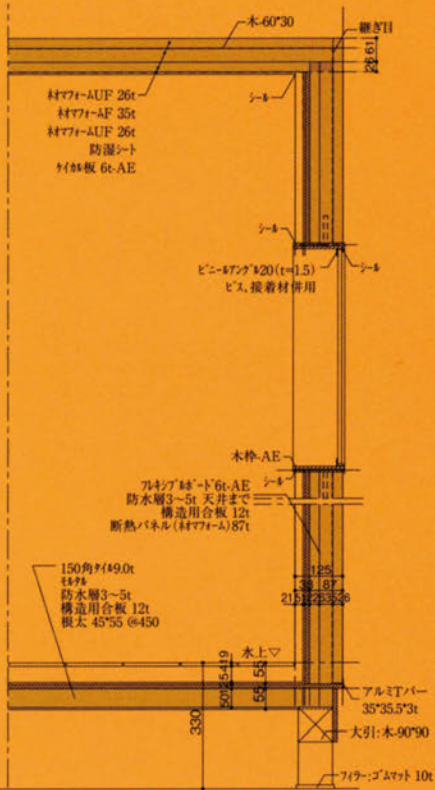
Fujie So

水まわりBOX

平断面詳細図

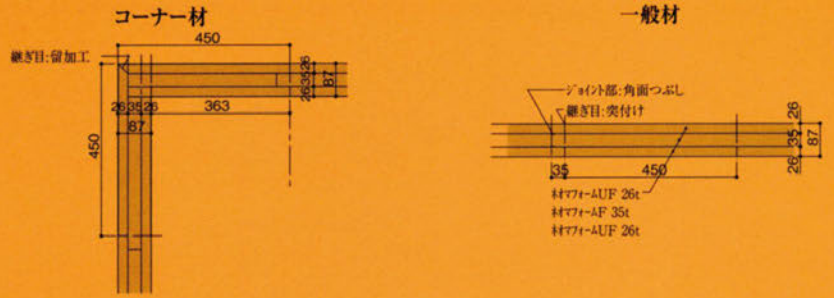


断面詳細図

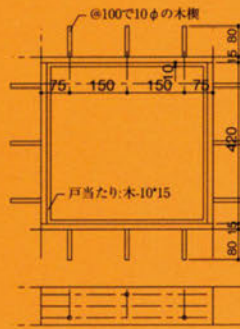


寝室BOX

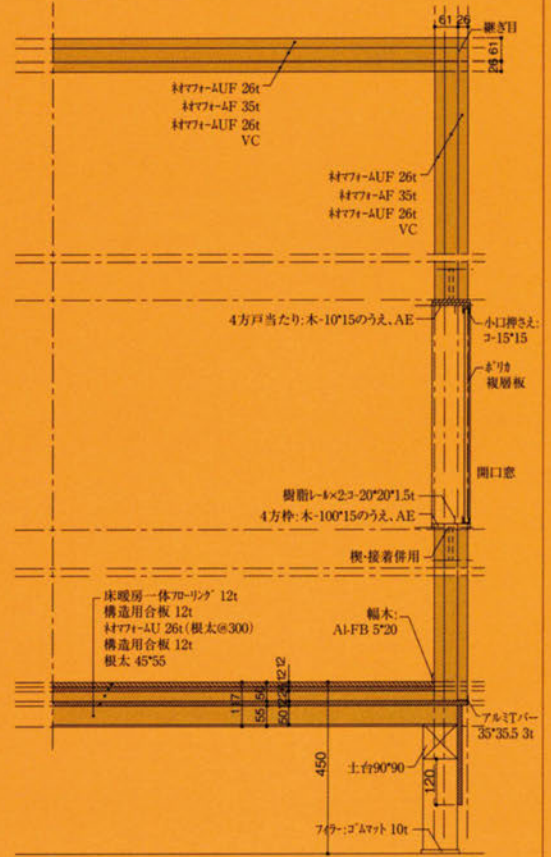
平断面詳細図



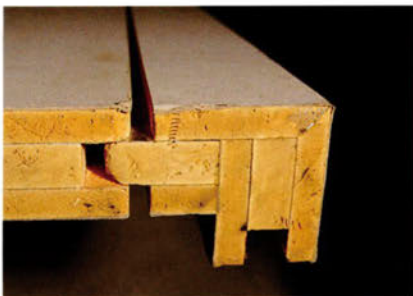
枠詳細図(450角)



断面詳細図



1/20



写真右/工事前、工作機械をはじめとした物の数々を片づけた後の状態。ここにボックスが建てられた。中/片づける前の室内(以上写真2点提供=藤江創)。左/いろいろ検証した断熱材パネルの実加工の最終形(コーナー部)。



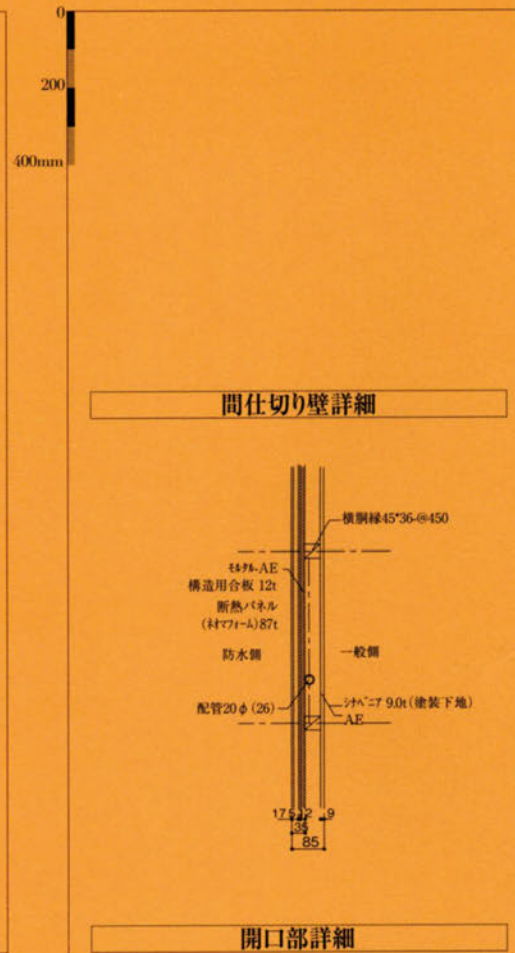
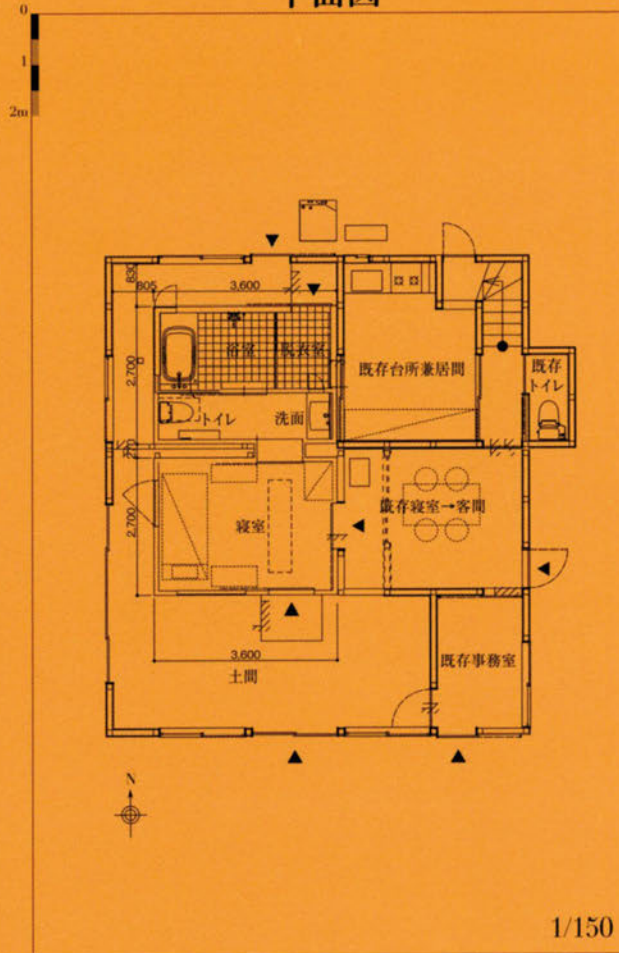




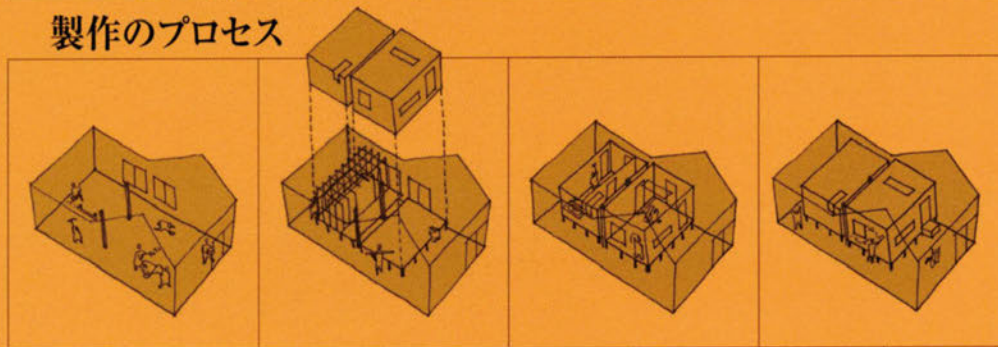
## 建築概要

所在地	東京都足立区
主要用途	工場併用住宅
家族構成	1人
設計	アーバン ファクトリー
施工	上島工務店
構造 規模	断熱材(高性能フェノールフォーム)造 平屋
改修面積	47.57㎡
ボックス床面積	19.71㎡
設計期間	2006年3月~10月
施工期間	2006年11月~2007年1月
工事費	650万円
おもな外部仕上げ	
幅木	シナベニアのうえ、エイジング塗装
壁	高性能フェノールフォーム 3層パネルのうえ、壁画
天井	高性能フェノールフォーム 3層パネル、素地
開口部	ポリカーボネイト複層板
おもな内部仕上げ	
寝室 トイレ 脱衣室	
床	温水式床暖房 埋め込み形フローリング
壁 天井	高性能フェノールフォーム 3層パネルのうえ、クロス
浴室	
床	磁器質タイル (断熱型床タイル)張り
壁・天井	ケイカル板のうえ、アクリル樹脂エナメル塗装

## 平面図



## 製作のプロセス



段階 1	段階 2	段階 3	段階 4
<h3>下準備</h3> <p>期間/0日間~2週間 ボックスを設置する場所の片づけと、床のレベリング出し。水まわりを設ける場合は設備用の配管工事が必要。</p>	<h3>土台づくり</h3> <p>期間/3日間~1週間 パネルは壁と天井で構成されており、床は別途工事になる。断熱性能がいいので、床暖房を入れると快適。水まわりをつくる場合は防水用に木下地の施工が必要。</p>	<h3>仕上げ</h3> <p>期間/1日間~1週間 パネルの表面は裏表とも仕上げの下地となっている。壁紙、塗装仕上げが可能。もちろん素地仕上げもできる。素地はページュがかつた明るいグレー。</p>	<h3>完成</h3> <p>加工が容易な材料なので、既存の凹凸に対応することも容易。断熱性がよく快適。また、不燃材料なので、安心度も高い。新旧の対比がおもしろい。</p>

米国大統領選の日に泊まった。歴史的瞬間に遭遇した人々の熱狂ぶりを期待していたのだがカリフォルニア州ということもあり、まったく盛り上がりを見せていなかった。オバマのTシャツはさすがに売り切れていたが。

さて、公開はもう19年前になるが、映画「プリティ・ウーマン」の舞台になったホテルである。高級なシヨッピンク街、ロデオ・ドライブから帰ったジュリア・ロバーツやリチャード・ギアの姿を思い出す。あのシーンとなったロビのデザインを探したのだが、それらしいところがない。映画はつくり込まれていたのだろうか。

今はフォー・シーズンズのひとつ。375室のうち137室がスイート。タワー部ではなく本館に泊まった。

広い！ 約60㎡。部屋幅10m。

前室、パーラー、ベッドゾーン、デスク、ワードローブ、パウダーとシヤワープース、バスタブとベイスン、トイレという順に筆書きのように並んでいるが、ループではないのでトイレが恐ろしく遠い。テレビは薄型の大画面がベッドの前に鎮座している。オーディオ機器はiPodのコネクタがついていて、いつも聴いている音楽がすぐ楽しめる。ベッドは高さ700mmもあり、落ちるとけがをしそうだ。



「褐変」を感じさせるカラースキーム。クッションだけがアクセント。

ベッドはどこでもどんどん高くなったが、このへんが限界。そう思いませんか？

コーナーの部屋だから、窓が6つもあり、ひとつはガラリの折扉がつく。ベイスンはシングル。

部屋全体の色調は壁塗装の「卵色」を中心に、カーペットの黄土色、家具などの茶系、バスルームの大理石ローザカラーなど赤味のあるベージュ系できわめて抑えられている。生化学の語で「褐変」という概念がある。地球上のすべてのものは酸化のため、褐色に変わっていくことをいう。ヒトが老化しても、ワインでも、そうなる。そういうこともあってか白から褐色にかけてはカラーリングのコンセプトで最も賛意を得られやすいと思う。究極の色であり、上品で優雅でもある。

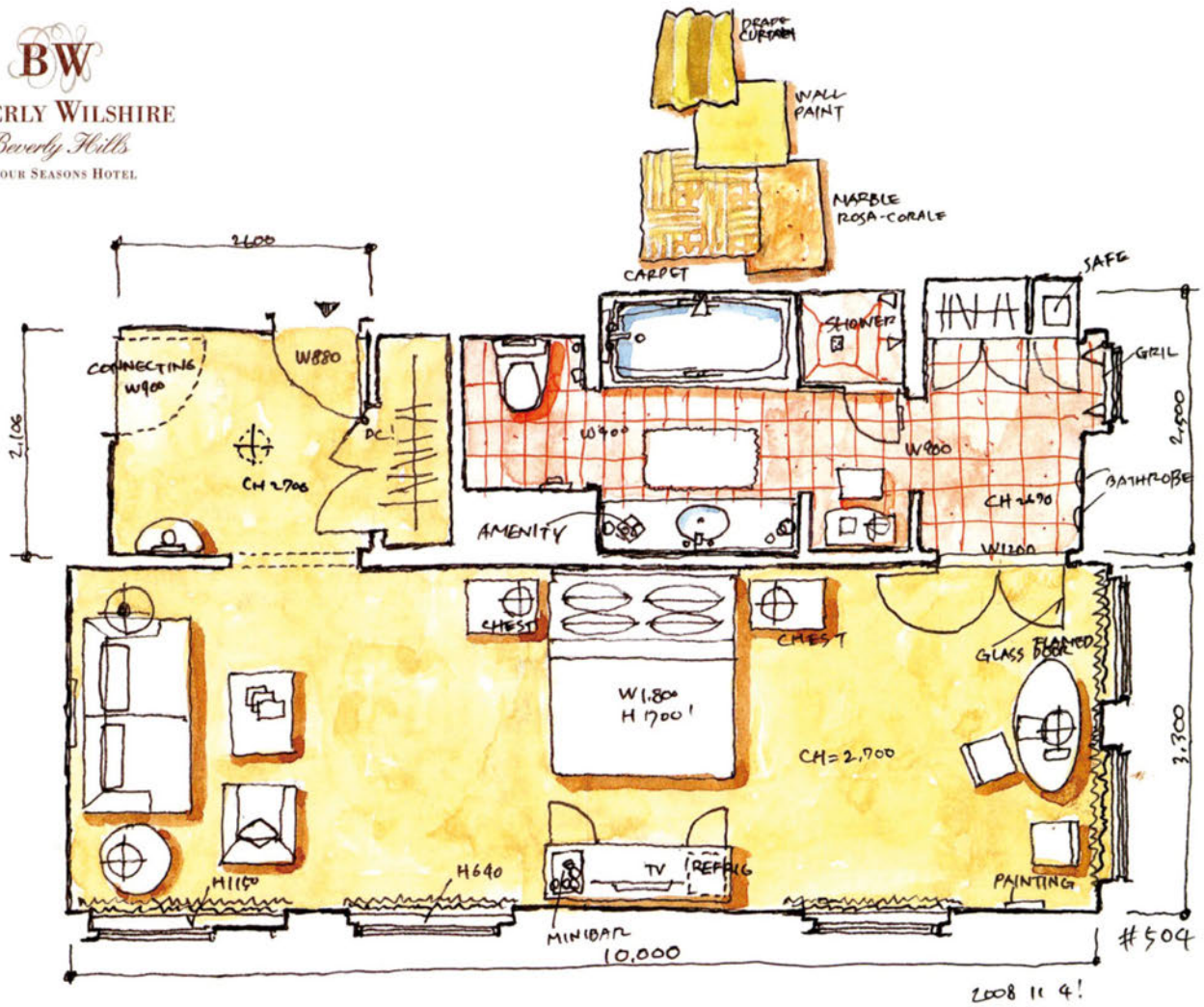
ロサンゼルスのホテルはたくさんあるが、モンドリアン・ホテルの出現以降、セレブの若者向きのようなホテルと、ビバリー・ウイルシャーなどのクラシック系の2種類が共存しているようだ。このホテルにしても1階のダイニングルームCUTやバーの改装では、リチャード・マイヤーを起用したコンテンポラリー・デザインで過渡期を感じさせる。

モンドリアンの改装はベンジャミン・ノリエガ・オーティスがプロデュース。フィリップ・スタルク自身は2008年10月28日オーブンのホテル、SLS@ビバリーヒルズのバブリックで、過激にもおもちゃ箱をひっくり返したようなインテリアをつくってしまった。刺激的なことこのうえなく、こんなものをつくった後はいったいどう思うのだろうかと思わせる。でもこの次に泊まってみよう。

## 広くて長いバスルーム

うらかずや／建築家・インテリアデザイナー。1947年北海道生まれ。70年東京芸術大学美術学部工芸科卒業。72年同大学大学院修士課程修了。同年日建設計入社。99年日建スペースデザイン代表取締役。おもな作品＝「ロテル・ド・ロテル」(88)、「ヨコハマグランドインターコンチネンタルホテル」(91)、「飯綱山荘」(91)、「ホテルモリノ新百合丘」(97)、「メディアージュ」(2000)。著書に「旅はゲストルーム」(東京書籍・光文社)がある。

**BW**  
**BEVERLY WILSHIRE**  
*Beverly Hills*  
 A FOUR SEASONS HOTEL



トイレが違い！  
 客室平面。

The Beverly Wilshire in Beverly Hills, A Four Seasons Hotel

Add / 9500 Wilshire Boulevard  
 Beverly Hills, California 90212, U.S.A.  
 Tel / 1(310)275-5200 Fax / 1(310)274-2851  
 E mail / res.beverlywilshire@fourseasons.com  
 URL / http://www.fourseasons.com/beverlywilshire  
 Room Charges / Twin \$545 ~ \$700  
 Suite \$950 ~ \$1,500  
 \$1 = 89.93円 (2008年12月22日現在)

1 / 道路から見下ろすと、建物は見えず(少しは見えるが)、このとおり。トップライトの存在から知れるように、この草の下に建築はある。草むらにたたずんでほほえむ石井の姿が浮かんでくる。左手は石井設計の友人の家。

石井自邸は「目神山の家」の名で通っているが、目神山を歩いたからといって外から見ることはできない。緑に囲まれ、目神山の下り斜面に身を隠すような構えになっているからだ。

# 目指すは大地

「目神山の家1 回帰草庵」設計 / 石井 修



文／藤森照信

Text by Fujimori Terunobu, Photographs by Akiyama Ryoji

写真／秋山亮二

45

連載

# 現代 住宅 併走

第十回

1

年近く前、石井修の名を記憶に刻んだのは、目神山の建築家としてだった。

関西の阪神間の山に、長い年月かけて住宅をつくりつづけ、すばらしい環境の住宅群を生み出したつあるというのである。

でも、そう聞いても、出かける気までは至らない。神戸の電信柱再利用の「アトリエのある家」(1968)は昔、訪れているし、神戸のポートアイランドの「シャルレ本社ビル」(83)も見ているが、自分の関心との接点をつかめないまま日が過ぎ、結局、石井さんとは会釈程度で終わってしまった。あれこれ聞いておけばよかった、と今は反省している。

近年になって、アレツと心に響く石井建築シーンをふたつ目にした。

ひとつは屋上庭園の一件。屋上庭園はたくさん試みられているが、元祖ル・コルビュジェこのかた、建築と植物の美学的背反は克服し

がたく、離婚直前の友人夫妻のように見ていてつらい。

木に竹を継ぐのも大変なのに人工物に自然物を継ぐのはもつと大変。う

まくいっていったのは、本連載でも取り上げた藤木忠善の「すまい／サニーボックス」(63・99年vol.3)くらいか。それも、取材に行つたときには庭園部分はもう消えていた。

そうした死屍累々状態のなかで、草むらにしゃがんでほえむ石井さんの写真を見た。目神山の自邸の屋上庭園だという。屋上庭園の肝所は、建築への愛と植物への愛の両方が見る人に伝わるのだが、それが実現している。行かねばなるまい。

もうひとつは柱の一件。柱の原型は樹。曲がったり、枝が出たり、根元は「アテ」といってスカート状に広がる。枝は天を目指し、ア



2

テは地につながるのだが、こうした原型を、建築用柱とするときの段階でストップするか。普通は丸太で使うかすべて取り去って四角にするかだが、原型の樹のことを思うと、もう少しは残したい。

私の場合、「タイコ落とし」と「アテ残し」を心がけている。歴史的な建築では吉野の金峯山寺蔵王堂が名高く、アテはむろんコブや曲がりをそのまま残した状態でおっ立っている。自然信仰と山岳信仰の日本を代表する聖地ならではの扱い。アテは樹と大地の接点なのである。

石井自邸の丸太柱の写真をみると、アテがちゃんと残っているではないか。山小屋ならいざ知らず、

アーキテクトの作品でアテ付きは初見。行かずばなるまい。

阪急電車を降り、車で目神山の急坂を登ると石井自邸。あたりは確かに良好な住宅地としての成熟をみせ、目ざわりな塀などないし、緑の向こうに見えるほどの建物も、スタイルはあれこれあるにしても、安モノ感はいずれ。

石井自邸のある通りを、目神山芸術家村です」と案内されれば、その気になるだろう。実際、戦前にヨーロッパでつくられた芸術家村をいくつか訪れたことがあるが、雰囲気はよく似ている。

娘で建築家の石井智子さんに通りの両側の家々を案内してもらいながらうかがうと、石井作品は思われていたほど多いわけではなく、両側40軒のうち14軒。広大な目神山全体の住宅およそ300軒のうち石井作品は20軒。でも、石井自邸のすぐ上も、向かいの2軒も、1軒おいた先の3軒も石井作品。ひとりの手でこれだけでもつ

くると、芸術家村と見まごう環境を得ることができ。記憶しておこう。

## 石

井自邸は「目神山の家」(76)の名で通っている。緑に囲まれ、目神山の下り斜面に身を隠すような構えになっているからだ。目神山に埋もれた家。当初からそのねらいだったことは、通りから斜面の下方に見えるはずの屋根に草を植えて隠したことからもわかる。屋上庭園をつくる建築家は少なくないが、建築を隠そうと思つてつくる人はごくまれだろう。私だってそうではない。

斜面を下りて、家の中に入り、吉村順三風ディテールの小さな和室(客間だったという)から外を見ると、すぐそばをきれいな水のせせらぎが流れている。ミニ落水荘の趣。

吉村を終生、敬愛し、吉村のこの方面の住宅とオフィスビルのふ



3



4



5



現代住宅  
併走  
Ishii Osamu × Fujimori Terunobu

6/斜面に並んで2棟に分かれるが、その上側の棟は子ども部屋として使われている。右手の窓に主室の棟がのぞく。7/ふたつの棟のあいだの中庭。石井は斜面での分棟をむしろ好み、無理して一棟化はしなかった。8/吉村順三好みの和室から林を眺める。

2/道路から石井邸に入るアプローチは、石段で沈むように下る。3/主室は2本の杉の丸太柱で支えられている。正面には大きな暖炉がデンと座る。暖炉の向こうはまた斜面で、その先にせせらぎが流れる。4/主室の一面には製図台と机が。5/入り口の門柱と門扉に注目。門扉は1本の銅管がこれで留める工夫。



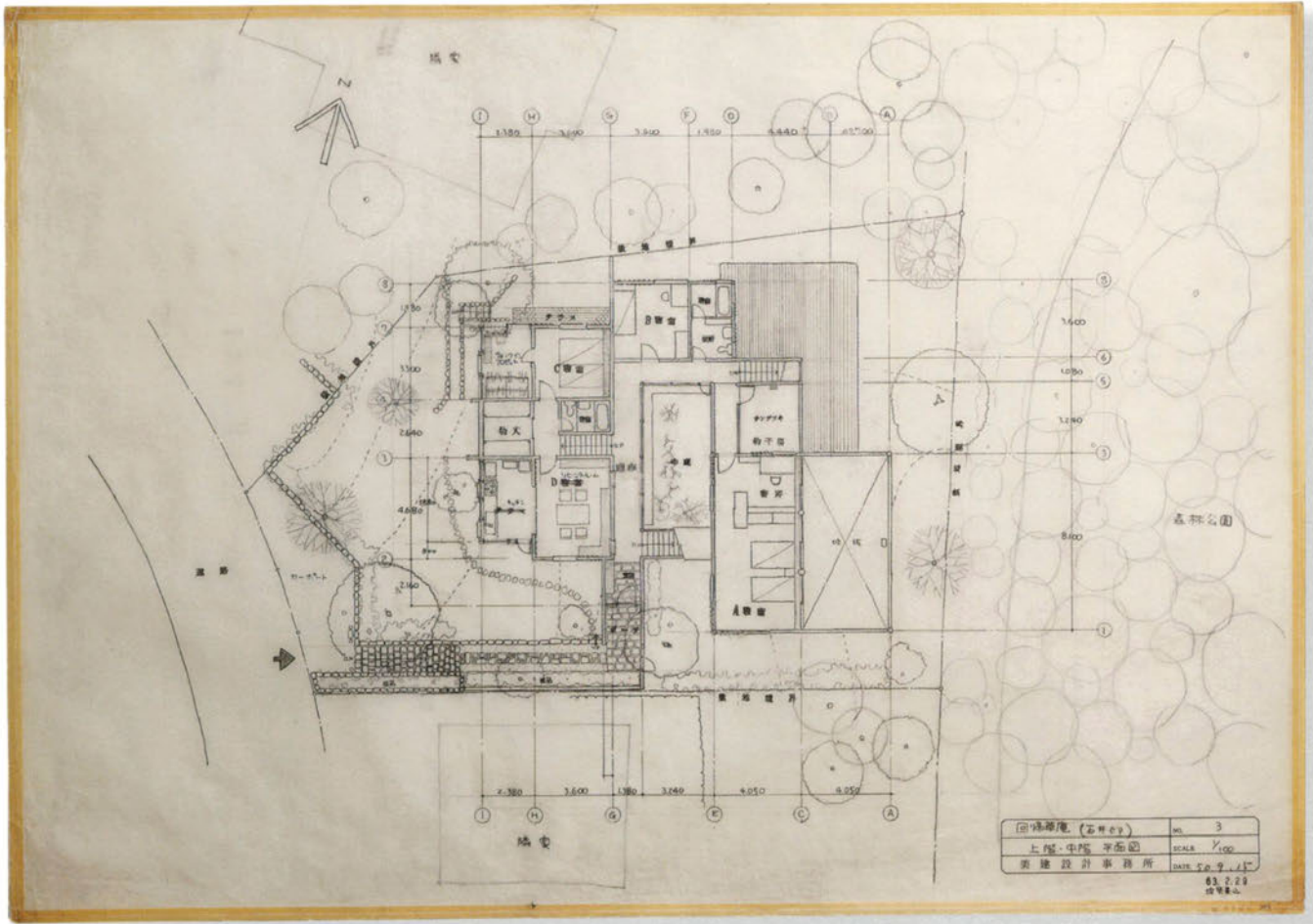
8



6

図面／図面の左手が道路、右手に向かって斜面となり、底の位置にはせせらぎが流れる。普通なら、眺望のよい立地を好むが、林のなかにもぐるようなこの立地を石井はとて喜んでいったという。9／2階キッチン、10／2階浴室、日／石井智子（娘）さんと私（藤森）。

# 2F



平面図 1/350

たつの現場監理まで引き受けている。

ついで主室。柱2本で支えられた空間に、食堂、書斎、居間の3機能が納まる。アテ付きの柱ばかり記憶にあったが、空間の主役は大きな暖炉。太い薪を燃やす本格派。もしかしたら本当にライトの落水荘を意識していたのかもしれない。吉村ゆずりともいえるが、吉村も元をたどるとレモンド經由のライト。吉村の名作「軽井沢の山荘(62)」も、そういえば敷地の縁をせせらぎが流れていた。こう書きながら気づいたが、ライト、吉村、石井と続く、自然のなかの火と水の系譜。フムフム、今後このあたりからあれこれ考えられそうだ。

郁子夫人に、この家を建てたときの話をうかがう。

まず、アテ付きの柱から。夫人の福井の実家の杉山に入り、気に入ったのを探して伐り出した。このときのことば元所員の竹原義一さんから聞いたことがあり、伐り出すために道までつくり、大仕事だったという。

事情は前後するが、そもそもどうして目神山だったのか。特別の理由はなく、家を建てようかと思った頃、たまたま目神山が宅地分譲され、友人と隣接地を入手したが、宅地といっても新設の坂道に砂利がまいてあるだけで、あたり一帯の宅地は木々が茂る林のまま。仕方がないから、家族でハイキングに来て、林のなかで弁当食べ



9



10

て帰るような状態。でも、そのときに道から斜面をのぞきながら石井が言った言葉が夫人は覚えておられる。

「穴を掘って、真ん中で火を焚いて、まわりで暮そう」

冗談にちがいないが、その場の言葉としてはけっこう家族の心に染みたらしい。

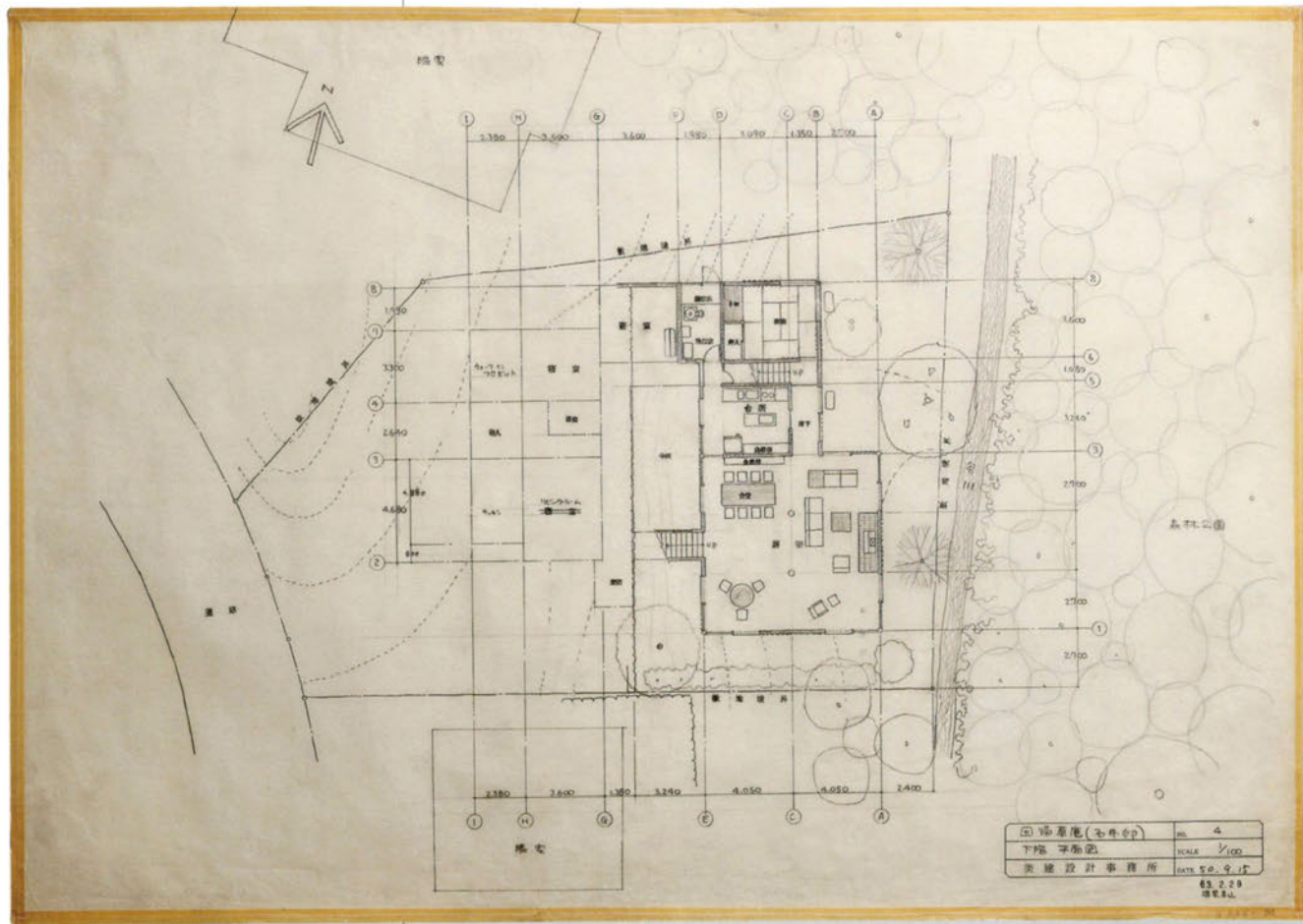
普通なら、眺望のよい立地を好むが、石井は林のなかにもぐるような立地をよしとした。

石井自邸の床は限界ギリギリまで低くつくられているが、これも普通とは逆。

斜面のより下方の、半分土にもぐるような敷地。その先のせせらぎ。建築を隠すための屋上庭園。低い床面。山に入って伐ってきた



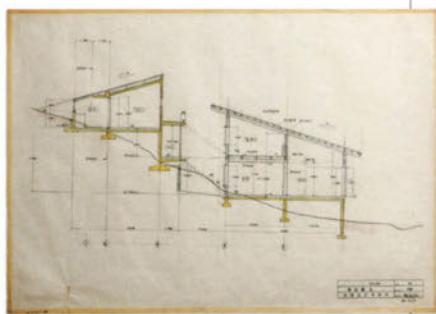
# 1F



平面図 1/350

## 断面図

1/500



## 目神山の家1 回帰草庵

所在地	兵庫県西宮市甲陽園
主要用途	専用住宅
設計・監理	石井修/美建 設計事務所
構造設計	松原建築研究所
施工	中野工務店
構造	壁式鉄筋コンクリート造+木造
規模	地上2階
敷地面積	580.97㎡
建築面積	173.54㎡
延床面積	245.36㎡
竣工	1976年
図面提供	㈱石井智子美建設計事務所

アテ付きの丸太柱。穴の中の火のまわりで暮そう。発言。これらはすべてひとつの方向を示しているのではないか。

そう、目指すは地面。かつこよくいえば、土とか大地。

ふつう自然を目指すとか言っても、せいぜい風と光と樹で止まりところが石井は、樹々の下の土まですら感覚を届かせ、樹への関心は土から伸びたものとしてあった。穴を掘って火のまわりで暮すイメージは、石井の内側の深い位置から湧いてきていたにちがいない。

そう思うと会って話したかった気もするが、会っても、暖炉に薪を入れながらふたりでポーツと外の木々とせせらぎを眺めていただけに終わったかもしれない。

石井さんの学生時代を夫人に聞くと、

「ヨシノ」

蔵王堂の吉野だった。自然信仰と山岳信仰の聖地であることは先に書いた。

## 石井修

Ishii Osamu

いしい おさむ/1922年奈良県明日香村に生まれ、吉野工業学校建築科卒業後、大林組に入る。戦後、一時工務店を始めるが、不向きを悟り、56年建築家として独立し美建設計事務所を開設。積算には絶対的自信をもつという珍しいアーキテクト事務所であった。当初は、菊竹清訓ばりの打放し作品を手がけたりしたが、自邸を機に石井風木造を確立し、その後は石井風木造を核に、用途と立地に応じてさまざまなスタイルをこなすが、自然との関係を大事にする一点は堅守し、2007年逝去。

## 藤森照信

Fujimori Terunobu

ふじもり てるのぶ/建築史家。東京大学生産技術研究所教授。建築家。著書に『明治の東京計画』(岩波書店・毎日出版文化賞)、『建築探偵の冒険東京篇』(筑摩書房・日本デザイン文化賞・サントリイ学芸賞)、『藤森照信の原 現代住宅再見(1-3)』(TOTO出版。建築作品に「神長官守矢史料館」(91)、『タンポポハウス』(95)、『赤瀬川原平邸』(ニラハウス)、『97・日本芸術大賞』、『熊本県立農業大学校学生寮』(2000 日本建築学会作品賞)、『高過庵』(04)、『ラムネ温泉館』(05) などがある。



# 「上海環球金融中心」

現在世界最高高、地上423mから上海市内を見下ろすパブリックトイレ

取材・文：大山直美 写真：傍島利浩



高さ492mの超々高層ビル「上海環球金融中心」の全景

森ビルが上海で建設を進めてきた超高層ビル「上海環球金融中心」(上海ワールドフィナンシャルセンター、以下SWFC)が2008年8月末に完成し、本格的に開業した。同ビルは地上101階建て、高さ492mで、7〜77階にテナントオフィス、79〜93階にはホテルが同居するほか、展望施設、商業施設、会議場なども備えた複合ビル。竣工時点でビル自体の高さは世界第2位だが、100階の展望

台は世界一の高さを誇るという。ウルトラ級の最新高層ビルの水まわりはどんなものかを探るべく、連載初の海外取材に出かけた。

## 50年後も

## 世界一の品質を

SWFCがあるのは大規模開発が進む上海東部の浦東新区。立ち並ぶ高層ビルのなかでも群を抜いて長身の建物は、外観も

異彩を放っている。装飾的なデザインが多いほかのビルとは一線を画した直線的なラインで、高層部には栓抜きのような逆台形の穴があいているのだ。

展望台は100階、97階、94階の3カ所があり、逆台形の上底が100階、下底が97階にあたる。到着早々さっそく展望台に上ってみたが、50〜60階レベルの超高層ビル群すらはるか下に見える、しばし下界を見下ろす神の気分が味わえる。とくに、

100階の展望台は床の一部も透明なので、真下に下界の風景が広がって見える。ただし、取材当日は幸か不幸か、雲り空だったため、高所恐怖症でもなんとか耐えられるスリルだった。

ちなみに、94階の展望フロアにも意外な世界一がある。外が見える「世界一高いトイレ」がそれで、男女用とも開口部に面しており、外からのぞかれる心配もないので、開放的な気分で用が足せるおすすめスポットで

ある。

ところで、このプロジェクト、じつは苦節14年を経てようやく日の目を見たものだという。森ビルが着手したのが1994年、その後、97年には着工にこぎつけたが、アジア通貨危機に端を発し、米同時多発テロ、SARSの大流行などの影響でプロジェクトは一時中断した。同社設備設計グループの三上泰幸さんは「この逆境を逆手にとり、よりグローバル・スタンダードな

## スカイアリーナ94



上海環球金融中心の展望台は3カ所。ビル頂部の四角い孔の真上が100階「スカイウォーク100」で現在世界一高い展望台だ（地上474m）。孔の下が97階「スカイウォーク97」、94階に「スカイアリーナ94」。イベントを開催できる750㎡の「スカイウォーク94」にパブリックトイレがある。



### 男子トイレ

右ページ上/94階から中空に向かって用を足せる男子小便器コーナー。写真上/男子パウダーコーナー。

1/150



### 多目的トイレ

男女トイレとテイストを揃え、すっきりとデザインされた。天井からの間接照明がやわらかな光をそそぐ。

### 女子トイレ

右ページは94階全面窓に面したブース。便器は壁掛式ウォシュレット付き。トイレを含む展望台全体の内装デザインはプランテック総合計画事務所。

0 1 2m

## ゲストルーム



## バスルーム +トイレ

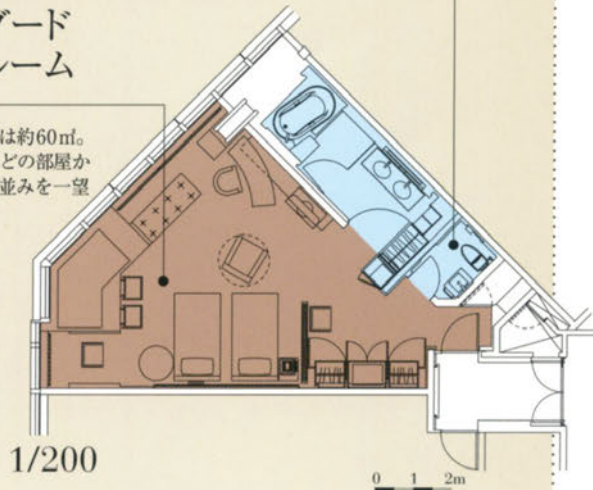


写真右上/大理石張り、2シンクのパウダーコーナー。下/バスルームとは別になっているトイレ。便器はネオレストA。左/バスルームは日本式に防水パンを採用して洗い場を確保。たっぷり大きめのバスタブ中央には切り込みがあり、ここからお湯をあふれさせることができる。天井手前の四角いものはレインシャワー。通常の2倍の大きさで頭上から勢いよくお湯が出る。壁と床はイタリア産の砂岩張り。床暖房も付いている。



## スタンダード ツインルーム

平均客室面積は約60㎡。天井高3.1m。どの部屋からも浦東の街並みを一望できる。



次に、世界一高いホテル「パークハイアット上海」を取材した。標準的な客室の広さは約60㎡、宿泊費は1泊5000円(日本円で約7万5000円)からというから、グレードも世界最高級。内装設計を担当したのは、

**澄んだ湯に  
どっぷり浸かれる  
バスタブ**

「それより50年後も品質的に世界一を維持できるビルを目指した」と語る。地震や強風に対する安全性とセキュリティには万全を尽くし、12フロアごとに煙の侵入をシャットアウトする避難階を設けるなど、防災計画にも抜かりはないという。

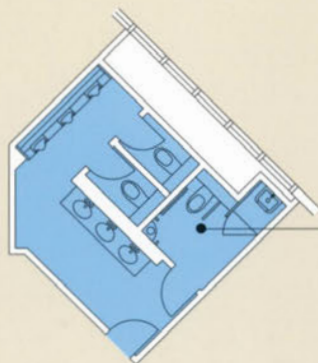
建物にしようとした設計の全面見直しを行った結果、より高く太いビルになり、03年の再着工を迎えました」と振り返る。  
中断のあいだに状況が変わって、日本企業が単独で工事を行えなくなり、中国の建設業者との連合体になるなど、その後も苦労の連続だったようだが、それを語ると取材時間の大半を費やしてしまうと苦笑する三上さん。目下、ドバイなど世界各国でより高い超高層ビルが続々建設中であるため、高さを競ってもしずれは抜かれてしまう。

79～93階がホテル。客室数174室。デザインはグライドハイアット東京のレストランも手がけたニューヨークのトニー・チー。コンセプトは「チャイニーズ・モダン・レジデンス」。

## パブリックトイレ

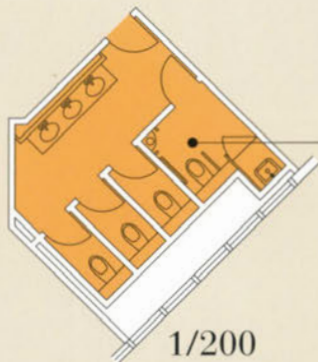
### 多目的トイレ

男女トイレともスペース内一番入り口よりのブースが一番入り口よりのブースがスペースも広く、多目的トイレとしても使える仕様。過剰な設備を排し、すっきりとしたデザインと腰壁からの間接照明が落ちついた印象を与える。



### 男子トイレ

小便器コーナー。便器はセンサー一体の壁掛式。右手は大便器ブース。床は黒御影石張り。照度を落とし、狭いながらも奥行き感を出している。



### 女子トイレ

左手にブース。大便器は男女ともネオレストAを採用。

1/200

0 1 2m



ニューヨークのデザイナー、トニー・チー氏。森ビル建築設計グループの青木謙一さんによれば、「設計コンセプトはチャイニーズ・モダン。古きよき中国の匂いを残しながら、現代的なデザインを取り入れました」とのこと。

撮影した客室は81階のスタンダードルーム。蛇行する黄浦江が望める眺めのよいベッドルームもさすがの上質さだが、注目は日本式のバスルーム。防水パンを採用して洗い場を確保し、お湯に浸かれるバスタブを設置した。しかも、かけ流し温泉のようにお湯を勢いよくオーバーフローさせられるよう、浴槽のリムの一部を欠き取るという気の配りよう。

さらに、頭上から勢いよくお湯が出るレインシャワーも標準装備。「レインシャワーは無理をお願いして、途中で急遽大きさを2倍に変更したんですが、迅速に対応していただきました。お湯がピタッと止まるのを確認したときは、さすがOTTOさんだと思いましたね」と設備設計グループの渡邊泰博さんは笑う。

こうした設備の充実もさることながら、森ビルが最も力を入れたのは「いかに蛇口から出る水をきれいにするか」だったとお三方は口を揃える。確かに、

## 男子トイレ

洗面コーナー。水栓は湯水混合自動水栓、向かって左側に水石鹸いれ。

1/100



## 基準階トイレ

在来工法が常識の中国で初のユニット工法を採用。総数62フロアのトイレをおよそ10カ月で仕上げた。内装は白を基調にしたシンプルでニュートラルなデザイン。

## 女子トイレ

洗面と奥にブース。女子のブースにはすべて音姫が付く。



0 1 2m

取材スタッフが宿泊したホテルでもバスタブにお湯をためると濁って、蛇口から出る水も臭いがする。洗面台には菌磨き用のミネラルウォーターが備わっていた。こうした中国の現状を打開すべく、ホテルでは海水から飲料水を製造できるRO逆浸透膜システム（注）を採用し、ホテル内の蛇口から出る水は飲料に耐えるレベルを達成したとのこと。

いものホロー浴槽にたたえられた水は光の加減でみごとに水色に見える。「あれを見たときはホッとしましたね」浴槽に浸かってお湯が鼻先まで来てもまったく臭わない」と、一同、出来ばえに満足げだった。

## 質とスピードを維持 中国初の ユニット工法 トイレ

最後に、オフィス基準階のトイレを見学した。ここでは、62フロアにもおよぶトイレの質を維持し、かつスピーディに工事を行う必要があることから、OTOに協力を求め、在来工法が常識の中国では初となるユニット工法を採用したという。

内装は白を基調にした、ごく

シンプルでニュートラルなデザインだが、大便器は壁掛け式の大便秘器とシートタイプのウォッシュレット、小便器も自動洗浄の壁掛け式、洗面コーナーは自動水栓や手指乾燥機も備わっており、日本のオフィスと変わらぬ水準のトイレを実現している。「中国ではいまだに床に排水口を設け、水を流して洗う湿式トイレが一般的ですが、このビルでは乾式の清掃に対応した床を提案しました。SARS対策を考えたも、今後は乾式の床や自動水栓が普及していくはずですよ」と三上さん。なにげなく見えるトイレだが、じつは文化の違いを乗り越えた先進的なトイレというわけだ。

それにしても、今回の上海取材であらためて感じたのは、さほど汚れが気にならない大気と飲める水がある街に住めるありがたさである。水まわりひとつとっても、節水技術の提供やエコに対する意識改革など、高度経済成長のツケの大きさを痛感した日本だからこそ協力できることがたくさんありそうな気がした。

（注）RO逆浸透膜システムは海水を真水に変える装置として米国で開発され、NASAをはじめ、都市の飲料水などに利用されている最先端の浄水方式。水の分子だけを通し、不純物は通さない0.001ミクロンの細孔をもつ人工薄膜により、従来方式では不可能だった有害な化学性物質を継続的に99.99%除去し、安心して飲める水にする。

# 上海環球金融中心

## 建築概要

所在地	中国上海市浦東新区世紀大通100号
主用途	事務所、ホテル、展望台、会議施設、店舗、駐車場
地域・地区	陸家嘴金融貿易中心区
駐車台数	約1,100台
敷地面積	約30,000㎡
建築面積	14,663㎡
延床面積	286,938㎡(容積対象)
構造	RC造・SRC造・S造
規模	地下3階、地上101階
発注者	上海環球金融中心有限公司
設計監修	森ビル
設計	コーン・ペダーセン・フォックス・アソシエイツ P.C.(W.Pedersen)、入江三宅設計事務所
構造設計	レスリー・イー・ロバートソン・アソシエイツ R.L.L.P.(L.E.Robertson)、構造計画研究所
監理	上海市建設工程監理有限公司
施工	中国建築工程総公司・上海建工(集团)総公司連合体
運営	森大廈(上海)房地產管理諮詢有限公司
設計期間	1994年12月~2006年6月(中断あり)
施工期間	1997年8月~2008年6月(中断あり)
総事業費	1,250億円(消費税を含む)

## おもなTOTO使用機器

<b>オフィス基準階</b>	
●男子トイレ	
大便器ユニット	壁掛式大便器CW551HBT1 タッチスイッチ式FV DCE601UE特+DES27T1 ウォシュレットTCF6231CS特
小便器ユニット	センサー一体式壁掛小便器UU521RU
洗面器ユニット	アンダーカウンター洗面器LW582BT1 湯水混合自動水栓DLE402BE特 水石鹸いれTS127AMR特
掃除流しユニット	掃除流しSKW322B・単水栓T23AE20C
●女子トイレ	
大便器ユニット	壁掛式大便器CW551HBT1 タッチスイッチ式FV DCE601U特+DES27T1 ウォシュレットTCF6231CS特 音姫YES302DT2
洗面器ユニット	アンダーカウンター洗面器LW582BT1 湯水混合自動水栓DLE402BE特 水石鹸いれTS127AMR特
多目的トイレ	壁掛式大便器CW551HBT1 タッチスイッチ式FV DCE601U特+DES27T1 自動水栓付手洗器L570A 壁掛洗面器L270DM 可動手すりT112CH6S 背もたれEWC270RTSA2
<b>ホテル/ゲストルーム(スタンダード)</b>	
トイレ	大便器=ネオレストA TCF9683JCS特
バスルーム	床パン(電気式床暖房組み込み)日本式洗い場付特 大型レインシャワーDB136C特 大型いもの浴槽FBY1760CHP特
洗面	洗面器LW588B
<b>ホテル/パブリックトイレ</b>	
●男子トイレ	
大便器	ネオレストA TCF9683JCS
小便器	センサー一体式壁掛小便器USWN870BW
洗面器	LW588B
●女子トイレ	
大便器	ネオレストA TCF9683JCS
洗面器	LW588B
<b>展望台</b>	
●男子トイレ	
大便器ユニット	壁掛式大便器CW551HB タッチスイッチ式FV DCE601UE特 ウォシュレットTCF6231CS特
小便器	壁掛式小便器UW904HB センサー付FV DUE106UA
洗面器	壁付湯水混合自動水栓DLE405BSK
●女子トイレ	
大便器ユニット	壁掛式大便器CW551HB タッチスイッチ式FV DCE601UE特 ウォシュレットTCF6231CS特
洗面器	壁付湯水混合自動水栓DLE405BSK

7~77階。延床面積22万6,900㎡。基準階面積約3,300㎡、天井高2.8m (フリーアクセスフロア15cm)、天井高3.0m (フリーアクセスフロア30cm) のディーリング対応フロアを用意。就業人口約1万人、メンテナンスは世界的なグローバル企業を想定している。



多目的トイレ



ブース

大便器は壁掛式ウォシュレット付き。

上海環球金融中心  
有限公司  
設計監理部  
機械チーム  
高級経理



Mikami Yasuyuki

二上泰幸

上海環球金融中心  
有限公司  
設計監理部  
ホテルチーム  
高級経理



Aoki Kenichi

青木謙一

上海環球金融中心  
有限公司  
設計監理部  
機械チーム  
経理



Watanabe Yasuhiro

渡邊泰博

## 「2000年住宅」への目線の先に

代表取締役

### 黒須久雄さん

体軀堂々たる人が現れた。黒須久雄社長。少年時代、空手や少林寺拳法に凝ったという。あふれんばかりの生気が身体中にみなぎる。大学で法律を学び、家業を継ぐつもりはなかった。が、父上の徳憑トクヒヨウで建設業界へ。まず関西の大手ゼネコンへ。その後、さいたま市の建築事務所へ入って現場監督を7年半。仕事は現場で、から学んだと言う。社長に就任したのは黒須さん31歳。父上は殖産住宅の指定業者会の会長を務めた方。それが60歳でさつさと息子に会社を引き渡した。会社は3つに分かれて、今埼玉で互いに切磋琢磨している。分かれた榎松家住宅の黒須社長さまを「師と仰ぐ」人でもある。

### 家族に会社は継がせない

黒須さんの経営哲学のなかで、最大の驚きは明快な企業経営への姿勢。「家族に会社は継がせない」というもの。はっきりと言語化して宣言していると言う。息子にも娘にも。だから家族は誰も会社に入っていない。

会社は永続することが大切であり、私物ではないという明快な論理。「有能な経営者は公平な仕事の場から現れる」と信じている。







Housing Company

今、住宅会社の動きから目が離せない。  
活動領域はさまざまだが、  
それぞれの土地柄、会社の性格、  
そして会社をリードする人物の性格、  
マーケティング戦略……。  
これは、その個性的な活動で  
地域に生きる会社のドキュメント。

写真/山下恒徳

**Data**



**KUROS CONSTRUCTION FIRM**

(株)黒須建設  
本社所在地 埼玉県久喜市上町  
27-37  
電話 0480(25)1122(代)  
代表取締役 黒須久雄  
会社設立 1973年  
従業員数 34名  
事業内容 注文住宅の設計  
施工  
売上高 24億円  
(2008年3月期)  
URL www.kuros.co.jp

**久喜住宅公園のTOTO使用機器**

キッチン	キューシア
浴室	スプリノ
洗面	システムJ
トイレ	ネオレストA3 ZJ

KUROS CONSTRUCTION FIRM Kurusu Hiroyuki

黒須久雄(くろす ひさお) / 1957年  
埼玉県生まれ。関西の大手ゼネコン、地元  
埼玉の建築事務所を経て、88年より黒須建  
設勤務。89年代表取締役役に就任、現在に至  
る。久喜市建設業協会副会長。

社員から社長へ。それこそがモ  
チベーションを高める最高の手法  
であるという哲学がある。

社員から社長を出すという背景  
には、じつは「200年住宅」を  
具現化するという息の長い世界観  
がある。今後、200年住宅を志  
向するとき「ローン50年時代」が  
到来すると予測する黒須さんにと  
って、その保証は会社の存続によ  
って示すしかないという哲学があ  
る。顧客の最高の安心は黒須建設  
の存続にかかっていると。会社の  
継続があって初めて息の長い幾世  
代も続くアフターケアが保証でき  
るという心。

## 堅固な構造

契約している大工はすでに2世  
代にわたっている。親から子へ黒  
須建設の仕事を受け継ぐ人たちが  
いる。30年以上の信頼の付き合い

があつて、次の世代へ伝えられて  
いく仕事だ。数年前、人工コスト  
を下げた。言い換えると仕事の単  
価を下げた。しかし、誰も離れる  
ことはなかった。トータルで年収  
が上がるシステムは、単価の問題  
ではないと誰もが理解してくれた  
から。

## 五感に訴える営業

黒須さんが営業スタッフに言い  
つづけることは「五感に訴える営  
業」。専門知識に習熟すること、そ  
れと同時に人間的な魅力をもつこ  
とを学べということなのだろう。  
じつは営業は全社 体で行う。  
現場の職人さん自身がお客さんに

現場を語る。施主が現場を訪れた  
とき、いつでも自分の現場の仕事  
を誇りをもって語れる言葉をもつ  
職人たちが育っている。

「いい家を建てるという気持ち」  
が大切だと言う。好きな言葉は  
「木材より人材」。

技術は押しつけになりやすい。  
大事なことはお客さんの声を受け  
入れること。「お客の要望にこそ未  
来がある」と。

最後にビジネス圏は距離にして  
1時間圏に限る。突然のアフター  
サービ스에 応えるための絶対的な  
必要条件。声がかかったとき現場  
から飛んでいける距離は近いほう  
がいい。すぐに対応できる顧客サ  
ービスを絶対に行っているから。数  
年前、埼玉の久喜地区から大宮に  
支店を開設した。新たな営業拠点  
は未来への投資。ゆっくりとしか  
し確実に事業を伸ばすために。



写真左上/モデルハウス  
外観。モダンなテイスト  
が感じられる。中/バス  
ルーム。下右上/キッ  
チン。下右下/洗面所。下  
左/トイレ。設備機器は  
すべてTOTO製品。機  
能とデザインで選択され、  
お客さんにも好評のこと  
と。

写真右ページ上/久喜住  
宅公園モデルハウス内の  
黒須社長。笑顔にお人柄  
がみえる。下右/広々  
とした玄関まわりは、客  
を招く家の顔としてのし  
つらえがみえる。下左/  
基本を守った和室。吟味  
された素材は心地よい。

www.toto.co.jp/bookshop

file

1

TOTO出版のお知らせ

TOTO出版

book 1

# 建築から 悠久の中国が みえてくる

文=伊藤公文 (建築評論家)

中国の古建築はどう認識されているか。一方では、広大無辺の国土と途方もなく長い歴史のゆえに、茫漠、曖昧模糊、混沌、複雑の渦の中にあるという印象が強くもたれている。その一方で、跳ね上がった軒先、強い色彩の対比、龍や獅子などの過剰な図像といったきわめて類型化された通俗的で単純なイメージが流布している。この複雑と単純のあいだの奥深い谷間に、中国の古建築は十把一かげに投げ込まれているのが事実ではないだろうか。

そうした身動きとれない状況から一挙に解き放ってくれるのが本書である。内容は正統な歴史書だが、読むにあたってのハードルはとて低く、その理由は、編年体を避けて

「仏教建築と名山」「皇帝の庭園」「建築装飾」といったテーマ別の構成を採用していることが第一、記述が簡にして要を得ていることが第二、地図を重視してガイドブックの趣を強くしていることが第三、著者の意を尊重しつつ最新の研究成果を取り入れて日本人向けの註をつけるなどの配慮を積極的に行った訳者の努力が第四。このほかにもいろいろと親切で丁寧な編集・造本がなされている。

それにしても本書から知るのには、つくりあげられた建築と都市の多様さやすばらしさであるとともに、多くの価値あるものの喪失の歴史である。それもまた良質な史書の役割ではあるが。



書評

中国歴史建築案内

著者●榎慶西  
日本語版監修●高村雅彦  
体裁●B5判変形・ソフトカバー・406ページ  
定価●3,150円  
(本体価格3,000円+税)

book 2

庭園とは「自然を扱うデザインのひとつ」という視点に立ち戻り、日本庭園の造形(意匠)と自然との関係を考察した庭の入門書。日本庭園の源流をひもときながら、歴史的遺産となっている

名園から近現代のすぐれた庭まで、写真を豊富に交えながら紹介。NHK、BS2放映の「週刊ブックレビュー」にて紹介されてから爆発的ヒットとなった日本の庭を理解するために必携の一冊。



日本の庭 ことはじめ

著者●岡田憲久  
体裁●旬刊 ハードカバー・328ページ  
定価●2,625円  
(本体価格2,500円+税)

2F

[ Bookshop TOTO ]

●所在地/東京都港区南青山1-24-3TOTO乃木坂ビル2階  
●電話/03(3402)1525

[ TOTO出版 ]

●所在地/東京都港区南青山1-24-3TOTO乃木坂ビル2階  
●電話/03(3402)7138 ●ファクス/03(3402)7187



全国の書店でお求めください。直営店Bookshop TOTOでもお求めになれます。書店遠隔の方はお問い合わせください。

アクセス/●東京メトロ千代田線「乃木坂」駅下車3番出口徒歩1分●都営地下鉄大江戸線「六本木」駅下車徒歩6分●東京メトロ日比谷線「六本木」駅下車徒歩7分●東京メトロ銀線・半蔵門線・都営地下鉄大江戸線「青山一丁目」駅下車徒歩7分

file

**4** TOTOの最新情報

TOTO news

2009年版  
TOTOドローイング  
カレンダーを  
ご紹介します

プレゼント



2009年版TOTOドローイングカレンダー

今年のカレンダーは、スペインの建築家アルベルト・カンボ・バエザ氏の建築ドローイングです。いずれの作品においても「より少ないものでより豊かなものを——“More with Less”」とする氏の思想が貫かれ、その空間は詩情に満ちています。このカレンダーでは、およそ10年の歳月を経て2001年に竣工した代表作「グラナダ銀行」ほか、日本初の展覧会（\*）に先駆けその一部をご紹介します。スペインの陽光のもと、のびやかに描かれた氏のアイデアの源泉をどうぞお楽しみください。

同封の「TOTO通信アンケート」にお答えいただいた方のなかから、抽選で10名の方にプレゼントいたします。

\*2009年6月には、ギャラリー 間（東京 乃木坂）で日本初の個展を開催、氏の来日講演会を予定しております。

file

**3** GALLERY MA 間

ギャラリー 間  
展覧会のお知らせ

gallery ma exhibition

<p><b>巡回展2</b> 安藤忠雄建築展 「挑戦 — 原点から —」 大阪巡回</p> <p>会期 2月11日(水)～3月7日(土) 会期中無休</p>	<p><b>巡回展1</b> 小嶋一浩+ 赤松佳珠子/ CA展 Cultivate</p> <p>会期 1月9日(金)～1月17日(土) 会期中無休</p>
--	--

開館時間 10:00～18:00  
(金曜日のみ19:00まで、最終日は16:00まで)

会場 TOTOテクニカルセンター大阪

所在地 大阪府大阪市中央区久太郎町3-6-8  
御堂筋ダイワビル2階(地下鉄御堂筋線・  
四ツ橋線・中央線「本町」駅下車9番  
12番出口より徒歩4分)

電話 06-6253-5675

入場料 無料

講演会

講師 安藤忠雄

日時 2月18日(水)18:30～

会場 御堂会館大ホール  
(定員900名)

参加方法 事前申込制  
(締切2月4日)  
参加無料

※詳細はギャラリー間ウェブサイトをご覧ください。

next issue

<p><b>次回予告</b> 20 クライム ダイサム アーキテクツの建築</p>	<p>会期 4月8日(水)～6月6日(土)</p> <p>講演会</p> <p>講師 アストリッド クライン マーク ダイサム</p> <p>日時 4月17日(金)18:30～</p> <p>会場 津田ホール(定員490名)</p> <p>参加方法 事前申込制、参加無料</p> <p>※詳細はギャラリー間ウェブサイトをご覧ください。</p>
---	---

TOTO乃木坂ビル

**3F**  
[ ギャラリー・間 ]

- 所在地/東京都港区南青山1-24-3TOTO乃木坂ビル3階
- 電話/03(3402)1010
- ファクス/03(3423)4085
- 開館時間/11:00～18:00(金曜日のみ11:00～19:00)
- 休館日/日曜日・月曜日・祝日および展示替え期間・年末年始
- 入場料/無料

file

**2** CERA TRADING

セラのお知らせ

cera trading news

ラウフェン社の  
アシンメトリーなバスタブ  
「パロンバコレクション」  
新発売



品番 AU42800/価格 397,000円(税込416,850円)

セラ トレーディングでは、スイス・ラウフェン社のバスタブ「パロンバコレクション」を2月に発売いたします。デザインを手がけたイタリアの著名デザイナー、ルドヴィカ&ロベルト・パロンバの名を冠するコレクションアイテムは、ラウフェン社の代表シリーズです。先行発売の洗面器アイテムに引き続き、今回新たに品揃えするバスタブは、潮の満干で丸くなった小石のようにやわらかなフォルムが特徴。“海”をイメージしたフォルムデザインは、自然とのつながりを喚起し、より深くつろぎを与えます。

くわしくは2月発行のセラトレーディング新商品カタログ「2009 CERA総合カタログ」をご覧ください。カタログのご請求は、セラトレーディングホームページ、または電話 ファクスにてお申し込みください。

**1F/B1F**  
[ セラトレーディング ]

- 所在地/東京都港区南青山1-24-3 TOTO乃木坂ビル1階・地下1階
- 電話/03(3796)6151
- ファクス/03(3402)7185
- 営業時間/10:00～18:00
- 定休日/日曜日・祝日・夏期休暇・年末年始

あしたを、ちがう「まいにち」に。

TOTO

ソフトカラリ床の感触は  
残念ながら、TOTO通信  
でも伝えきれません。やっ  
ぱりショールームへ来てい  
ただきたい。きっと初め  
ての驚きがありますよ。

TOTO通信

2009年 新春号

TOTO通信 2009年 新春号 第53巻・第1号 通巻486号  
発行日:2009年1月1日 発行所:TOTO株式会社 コミュニケーショントラブル部  
〒154-8540 東京都世田谷区桜新町2-24-2 TEL.03(5451)1131



この情報誌には、木材・塗料・接着剤など、環境にやさしい素材を使用しています。また、印刷に大豆インクを使用しています。



システムバスルーム [スプリノ]

SPRINO



全国106カ所のTOTOショールーム・商品のお問い合わせは、TOTOお客様相談室

0120-03-1010 受付時間/平日9:00~18:00 土・日・祝日10:00~18:00(夏期休暇、年末年始は除く)

または [www.toto.co.jp](http://www.toto.co.jp)

カタログのご請求は

0120-446-719

24時間音声自動受付 (年中無休) カタログ番号 [2032]

TOTO通信のお届け先などの変更はお客さまNo.(封筒の宛て名ラベル右上に記載)も併せて下記までご連絡ください。  
TOTOカタログセンター内 TOTO通信データ管理室TEL.093(563)2055 FAX.093(571)0999  
\*当社ならびに当社グループ会社は、個人情報の保護を社会的責務と考えます。お客さまからお預かりした個人情報は、  
関連法令および社内諸規定に基づき慎重かつ適切に取り扱います。詳細はTOTOウェブサイト([www.toto.co.jp/](http://www.toto.co.jp/))をご覧ください。